

Brugervejledning

overvågningskamera WT813 og WT816

WT813

Overvågningskamera
indendørs



WT816

Overvågningskamera
Udendørs

Indhold

1	Generel beskrivelse	3
1.1	Oversigt over apparatet	3
1.2	Beskrivelse af apparatet før brug	3
1.2.1		
	Funktioner.....	3
1.2.2	Pakkens indhold.....	3
1.3	Beskrivelse af hardwaren	3
2	Betjening af kameraet	5
2.1	Hardwareforbindelse	5
2.2	Tilkobling af IP-kameraet til webterminalen.....	5
3	Betjening i IE.....	7
3.1	Kontrolområde for Pan/tilt funktion.....	7
3.2	Område for betjeningsværktøjer.....	8
3.3	Område for videojustering	8
4	Indstilling af parameter.....	9
4.1	Basisinformation om apparatet.....	9
4.1.1	Information om apparatet.....	9
4.1.2	Indstilling af alias.....	9
4.1.3	Indstilling af tid og dato	9
4.1.4	Lagring	10
4.1.5	SD-kort. Optageplan	10
4.2	Indstilling af alarm	10
4.2.1	Indstilling af alarm	10
4.2.2	Indstilling af e-mail	11
4.2.3	Indstilling af FTP	122
4.2.4	Alarm log.....	Fejl! Bogmærke er ikke defineret. 12
4.3	Indstilling af netværk	133
4.3.1	Indstilling af basisnetværk.....	133
4.3.2	Indstilling af wi-fi LAN.....	133
4.3.3	Indstilling af DDNS.....	13
4.3.4	Tilslutning af NVR-funktion	14
4.4	Indstilling af PTZ.....	155
4.5	Brugerstyring af apparatet.....	165
4.5.1	Indstilling til flere apparater.....	165
4.5.2	Brugerindstilling	166
4.5.3	Vedligeholdelse.....	176
5	Tilbage	177
6	FAQ.....	17
7	Specifikationer.....	18
8	Teknisk support.....	19

1 Generel beskrivelse

1.1 Oversigt over apparatet

Tak fordi du har valgt vores IP- kamera. IP-kameraet, der er udviklet til videoovervågning via netværk, indeholder en kraftig enkelt SOC-chip af høj kvalitet, der kan integrere komprimering og transmission af lyd og video. Standard H.264 komprimering sikrer en klarere og nemmere videotransmission. Via IE-browseren giver den indbyggede webserver brugeren mulighed for at foretage overvågning i realtid og fjernkontrol af kameraerne.

1.2 Beskrivelse af apparatet før brug

1.2.1 Funktioner

HD 720P video (SOC-chip og mikroprocessor)

Op til 10 m rækkevidde via IR-pære

Multiplatform software app

Support P2P, WiFi

Support ONVIF 2.0 protokol

PT-kontrol (ikke WT816)

Monitor og lyd

Automatisk skift af dobbelt IR-spærrefilter

Alarm til bevægelsesdetektering

Registrering på TF-kort

Rotér og fokusér linse og indstilling

1.2.2 Pakkens indhold

Pak pakken op og kontrollér de enkelte dele efter nedenstående liste:

- IP-Kamera X1
- Wi-Fi antenne X1 (leveres kun med den trådløse model)
- Brugervejledning X1
- DC-strømforsyning X1
- Netværkskabel X1
- Monteringsholder X1

BEMÆRK: Kontakt os med det samme, hvis indholdet er beskadiget eller mangelfuldt.

1.3 Beskrivelse af hardwaren

Kameraets ydre del



Figur 1.1

Kameraets indre del

1. Lysfølsom blændeåbning
2. Infrarød oplysning med 10 LED-dioder
3. LINSER: CMOS sensor med faste fokuslinse. (Standard er 3,6 mm med valgmulighed op til 6 mm)
4. LED-netværksindikator.
5. Indbygget mikrofon.

6. Trådløs antenne. Wi-fi antenne

7. Indbygget højttaler

Udendørs kamera:

1. Standardindstilling for linse: 3,6 mm

2. Infrarød oplysning med 4 LED-dioder

3. Lysfølsom blændeåbning

Bagpanel



Figur 1.2

LAN: RJ45/10-100 base T

Strøm: DC 5V/2A strømforsyning

Netværkslys: Det grønne LED lyser, når der er oprettet forbindelse til netværket. Det gule LED blinker, når der overføres data.

Lydudgang: Stikket bruges ved tilslutning til ekstern højttaler.

Set nede fra



Figur 1.3

Originale IPCAM kameraer har mærkater i bunden, som fx et mærkat med MAC-adresse, mærkat for kvalitetskontrol o. lign.

Bemærk ID til opsætning findes på denne label, samt QR kode til hentning af App.

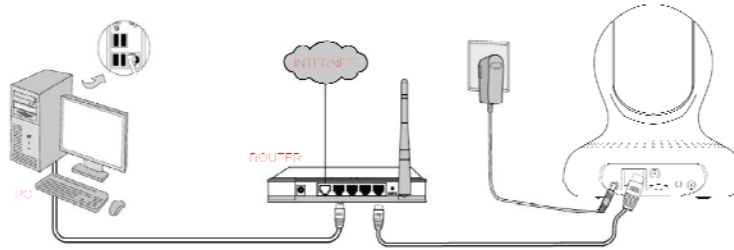
NULSTILLING

Hold RESET knappen inde i 10 sekunder, hvorefter IPCAM nulstilles til fabrikkens standardindstilling.

(Apparatet skal være tændt ved RESET).

2 Tilslutning af IP-kameraet

2.1 Hardwareforbindelse



Figur: 2.1

Følg nedenstående instruktioner for at opsætte hardwaren. Sørg for at følge hvert enkelt trin omhyggeligt for at sikre, at kameraet fungerer korrekt.

1. Monter Wi-Fi antennen.
2. Tilslut strømadapteren til kameraet.
3. Tilslut netværkskablet til kameraet og routeren/skift.
4. Det tager ca. 30 sekunder at starte kameraet op. Du vil derefter kunne se IP-adressen via "IP Camera Tool" (Figur:2.1).
5. Når der er tændt for strømmen, og netværkskablet er tilsluttet, lyser det grønne lys på bagpanelet konstant.
6. Det gule lys blinker konstant, og indikatorlyset på forsiden af kameraet blinker ligeledes. (LED-lyset for indikatoren kan styres via softwaren).

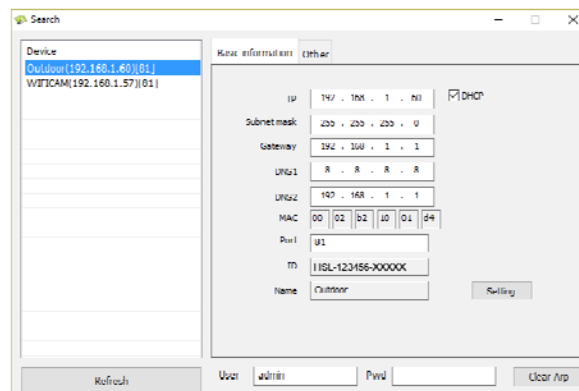
2.2 Tilkobling af IP-kameraet til webterminalen.

Gå til <http://www.netcam360.com/en.html> i din browser for at downloade "IP Camera Search Tool" (understøtter Windows OS)



Figur 2.2

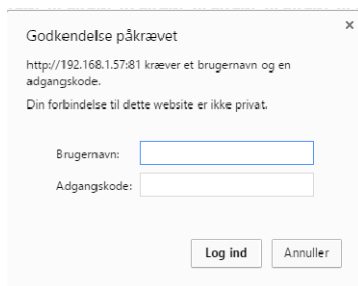
2. Når softwaren er downloadet, åbnes "IP Camera Search Tool". Gå ind på websiden (Figur 2.3):



Figur 2.3

3. Klik på opdateringsknappen, søg efter det tilsluttede apparat og dobbeltklik på det valgte apparat. Opret netadgang, det forhåndsindtastede

brugernavn er "admin", og password skal være tomt. Klik derefter på ok.



Figur 2.4

4 Vælg sprog og input mode: Understøtter IE, Firefox, Smartphone og SD-kort.



Figur 2.5

4.1 Ved det første log-in får kameraet muligvis en ActiveX- advarsel. Klik på advarslen og vælg Run Add-on. Opmærksomhed og foretag et nyt log-in på kameraet. Herefter kan man se direkte video.



Bemærk: Hvis der stadig ikke vises direkte video, efter ActiveX er aktiveret, men kun et rødt kryds i midten af skærmen eller blot en sort skærm, forsøg da at åbne ActiveX-indstillingerne i sikkerhedsindstillingerne i IE.

Gør følgende:

1. Luk firewall ned på din computer.
2. Korrigér ActiveX indstillingerne, "IE" browser > "Tool" > "Internet Options" > "Security"> "Custom Level" >

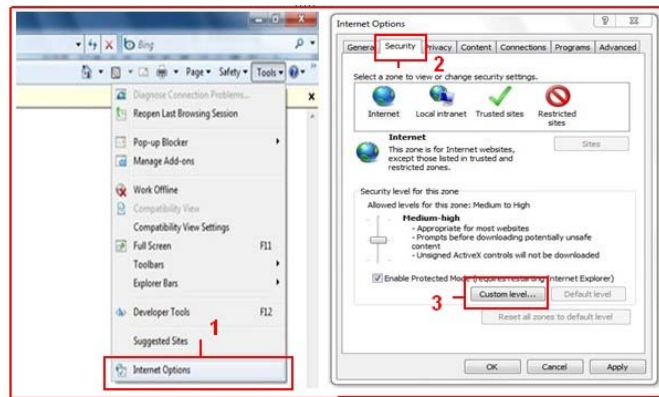
"ActiveX control and Plug-ins" med alle ActiveX muligheder indstillet til "Enable":

Bemærk specielt:

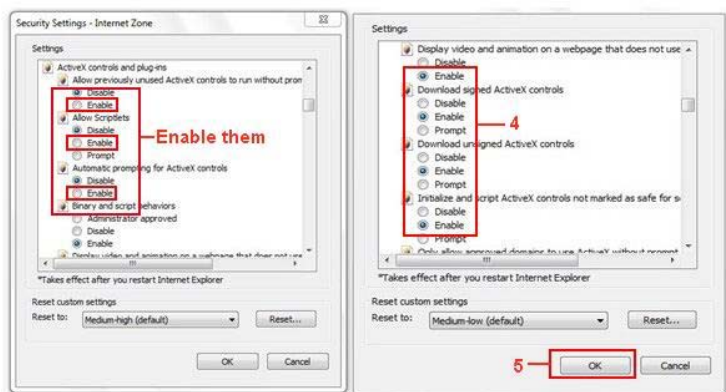
Tillad: Download usignede ActiveX objekter.

Tillad: Initialisér og aktivér scripting af de ActiveX objekter, der ikke er markeret som sikre.

Tillad: Kør ActiveX objekter og plug-ins.



Figur 2.6

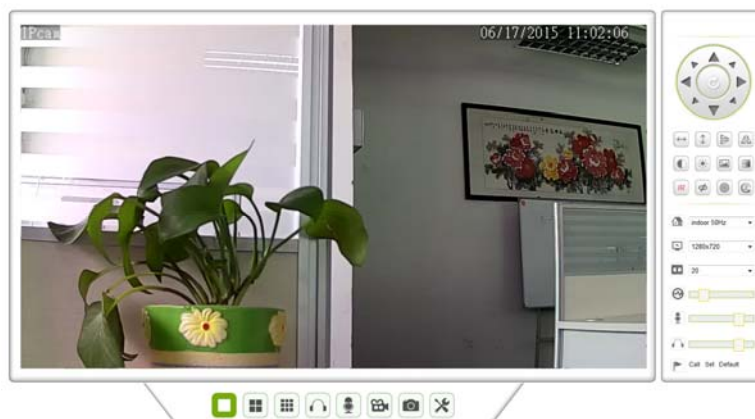


Figur 2.7

Du kan også klikke på: "Start" menu->"Internet Explorer", vælge "Internet Attributes " for at gå ind eller via
 Hvis du har kørt ActiveX og stadig ikke kan se direkte video, men kun et rødt kryds,
 gå da ind på "Control Panel" ->"Internet Explorer" -> Security Settings.

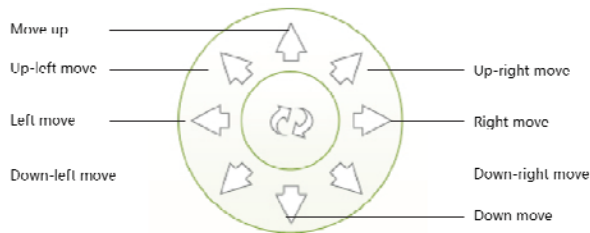
3 Betjening i IE

Interface for betjening i IE, se billedet nedenfor:



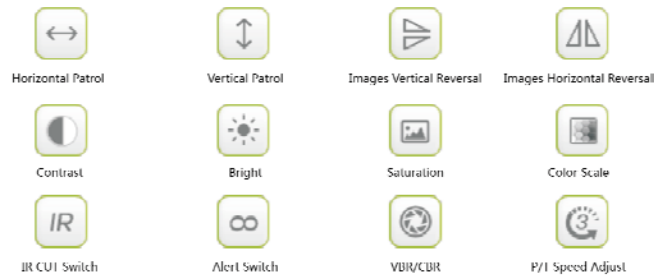
Figur 3.1

3.1 Kontrolområde for Pan/Tilt funktion



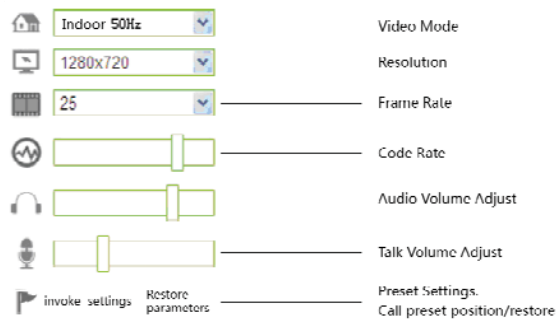
Figur 3.2

3.2 Område for betjeningsværktøjer

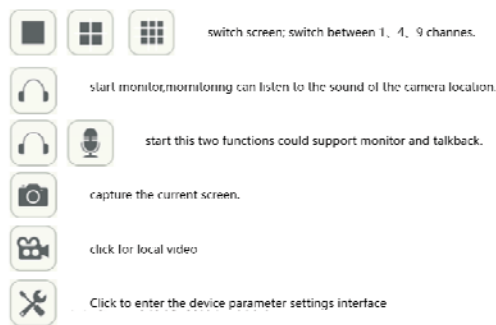


Figur 3.3

3.3 Område for videostyring




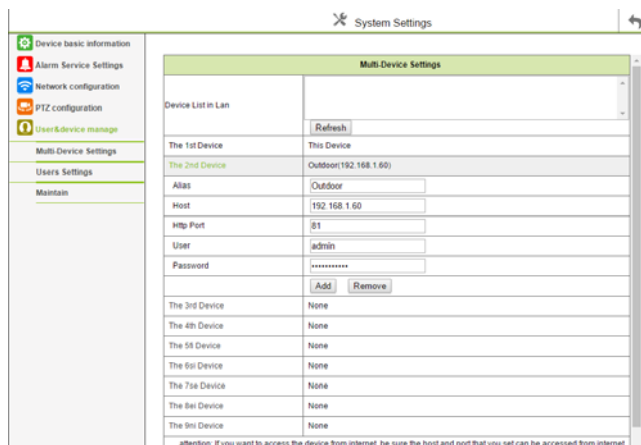
Figur 3.4



Figur 3.5

4 Indstilling af parametre

Tryk på ikonet  for at gå ind på styring af apparatets opsætningsparametre, se nedenfor:



Figur 4.1

4.1 Basisinformation om apparatet

4.1.1 Information om apparatet

Nedenfor vises skærbillede for information om apparatet:

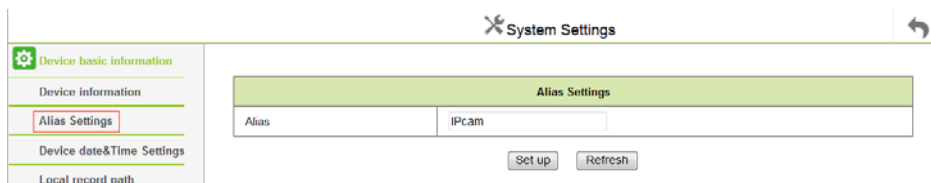
Device Status	
Device Firmware Version	30.9.5.0.111
Device Embeded Web UI Version	8.3.2.1
Plug-in Version	0.0.1.0
Alias	IPcam
Device ID	HSL-059970-PRBPH
Alarm Status	None
UPnP Status	UPnP Succeed
DDNS Status	No Action
MAC	00:02:B2:07:53:71
WIFI MAC	E8-AD-FA-4D-4C-B6
sd total capacity(M)	7388 M
sd state	SD Card Recording...
Language	English

Refresh

Figur 4.2

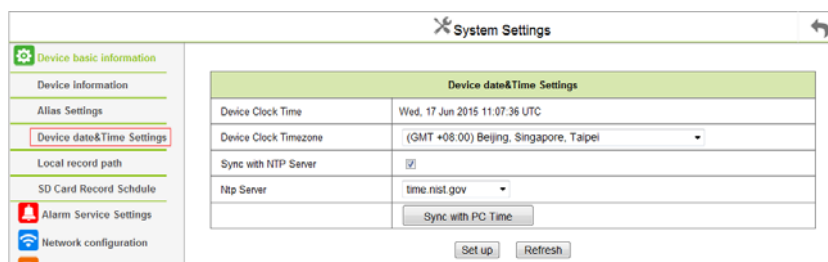
4.1.2 Indstilling af alias

Indstilling af alias



Figur 4.3

4.1.3 Indstilling af tid og dato



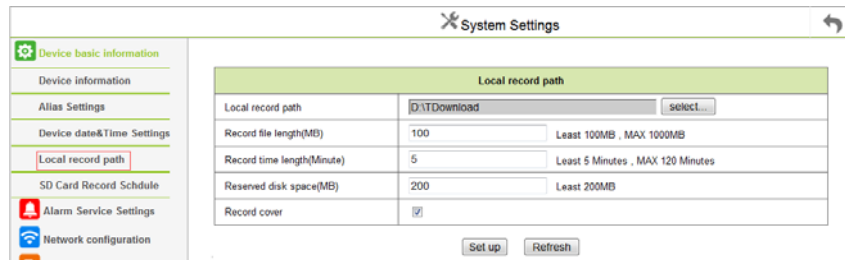
Figur 4.5

Indstilling af tid og dato på dit kamera.

Vælg landets tidszone.

Du kan vælge at synkronisere med NTP-server (Figur 8.3) eller synkronisere med computerens tidsindstilling (PC Time).

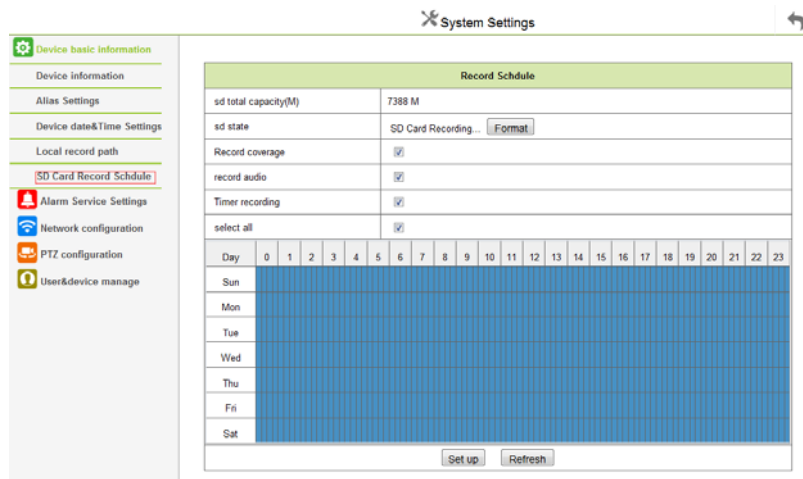
4.1.4 Lagring



Figur 4.6

Når man starter optagelsen manuelt, gemmes den på den specifikt indstillede sti. Her kan stien for alarmoptagelsen indstilles. Når der registreres en bevægelse, og optagefunktionen aktiveres, starter en alarmoptagelse automatisk, og den gemmes på den specifikt indstillede sti.

4.1.5 SD-kort. Optageplan

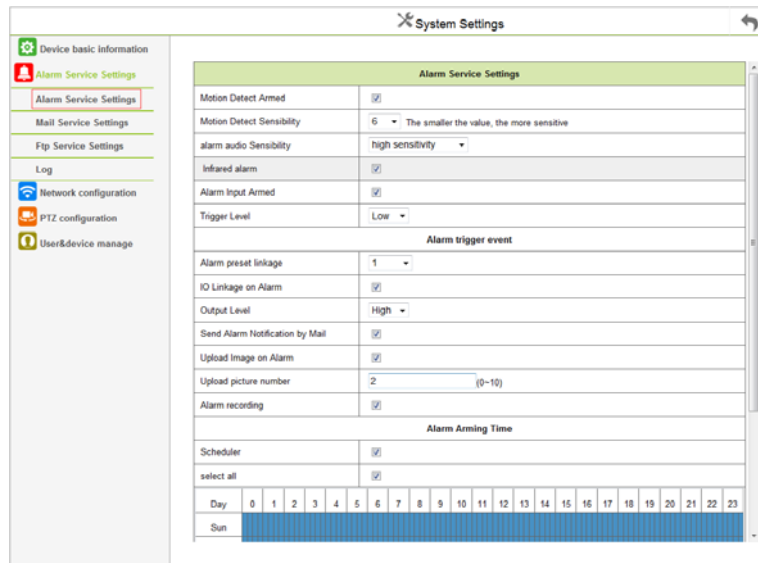


Figur 4.7

Når SD-kortet anvendes første gang, skal du klikke på formatér. Når formateringen er gennemført, vises status for SD "To insert the SD Card". Indstil derefter optageforhold, herunder videodækning, lyd, timeroptagelse, vælg All settings (Du kan specificere tidspunktet efter eget valg). Klik derefter på " Refresh ". Nu vises status for SD som " SD card in the video. "

4.2 Indstilling af alarm

4.2.1 Indstilling af alarm



Figur 4.8

Mode for alarmudløsning

Bevægelsesdetektion: Under overvågning udløses alarmer ved registrering af et objekt i bevægelse.

Alarmens lydfølsomhed: Registrering af lyd vil udløse alarmer.

Vælg mellem: Forbid detection – Low sensitivity – Medium sensitivity – High sensitivity

Alarm Input: Funktionen udløser alarmer ved at registrere inputniveauet på GPIO signalet. (Understøtter modeller med alarmport).

Begivenhed, der udløser af alarm.

Forudindstillet alarmtilkobling: Når alarmer udløses, viser monitoren den forudindstillede position.

IO-tilkobling til alarm: Når alarmer udløses, vil porten udsende signalniveauet. (Understøtter modeller med alarmport).

Alarmbesked pr. e-mail: Når alarmer udløses, sendes der besked pr. e-mail (mailboksen for alarm skal indstilles).

Upload alarmfotos: indstil antallet af FTP-uploadede fotos, når alarmer er blevet udløst.

Videoptagelse ved alarm: Når alarmer udløses, sendes en 30-sekunders videoptagelse til SD-kortet.

Indstilling af alarmperioder

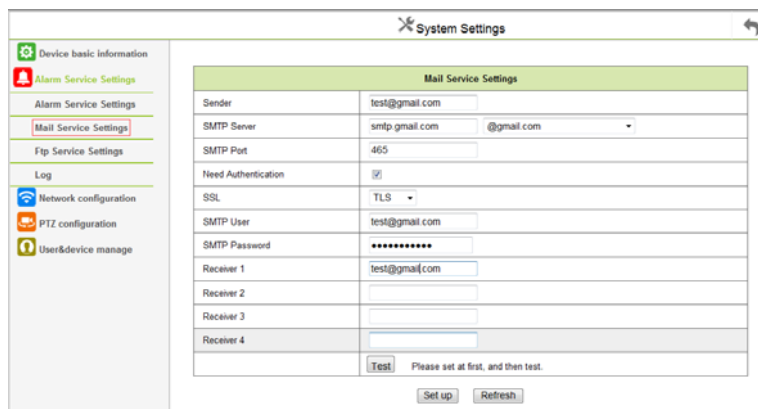
Du kan vælge "All the time" eller "Time Range" (vises i blåt).

Ved fuldstændig alarmdækning kræves følgende tre funktioner: Trigger Mode, Trigger Event, og Protection Time.

4.2.2 Indstilling af e-mail

Klik på "Mail service Settings", Se billedet af interface herunder:

Vigtigt! Husk at skrive den mail adresse alarmer skal gå til.



Figur 4.9

Der vil blive sendt en alarm per mail, hvis denne funktion er slået til.

Hvis kameraet udløser alarmen efter konfiguration af mailboksparametrene, sendes alarmbeskedene til den angivne e-mail.

"Sender": Dette er afsenders e-mail adresse. Indtast alle informationer om mailboksen, fx: test@gmail.com; "SMTP Server".

"SMTP PORT": SMTP-server inbox, udfyldes automatisk, når du har valgt typen på SMTP SERVER.

"VERIFICATION": Nogle mailservere kræver brugernavn og kode for at kunne afsende alarmmailen. Aktivér derfor denne funktion.

"SSL": Type af mailkryptering med både SSL og TLS. Nogle mailboksudbydere understøtter denne type kommunikationskryptering, fx Gmail.

"SMTP USER": Brugernavn for afsenders mailboks, fx: test.

"SMTP CODE": Passwordet til mailboks.

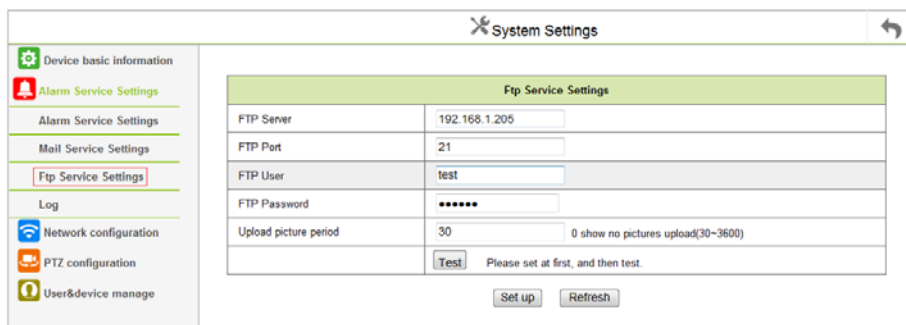
"RECIPIENT": Modtageradressen for modtagelse af alarmbesked.

Når opsætningen er fuldført, klik så på "test" knappen for at tjekke, om en mailboks er opsat korrekt til at modtage post.

Bemærk: Kameraet skal være tilsluttet internettet for at man kan kontrollere mailfunktionen.

4.2.3 Indstilling af FTP

Klik på "FTP service settings". Se billedet af interface herunder



Ftp Service Settings	
FTP Server	192.168.1.205
FTP Port	21
FTP User	test
FTP Password	*****
Upload picture period	30 <small>0 show no pictures upload(30-3600)</small>
<input type="button" value="Test"/> Please set at first, and then test.	
<input type="button" value="Set up"/> <input type="button" value="Refresh"/>	

Figur 4.10

Når alarmen udløses, er denne funktions opgave primært at tage et billede, der uploades til det bibliotek, der er specificeret af FTP-serveren.

Der kræves adgang til netværket (LAN) for at foretage indstillingerne.

"FTP SERVER": Udfyld den nuværende IP-adresse for FTP-serveren.

"FTP PORT": Standardværdien er 21. Porten bestemmes af FTP-severen, og den ændres normalt ikke;

"FTP USER": FTP-bruger;

"FTP PASSWORD": Brugerens FTP-password;

Klik på "SETUP"

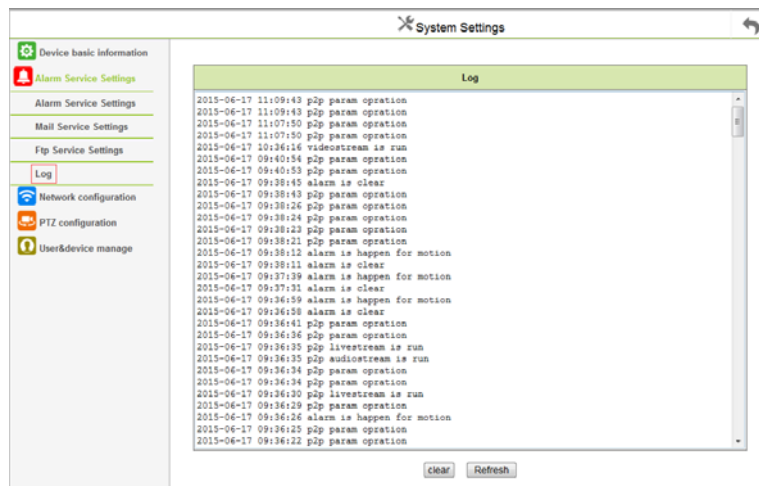
Klik på "test" for at tjekke, om FTP-konfigurationen er lykkedes.

"Interval for upload af billeder (i sekunder)": Perioden, hvor der automatisk tages et billede, der uploades til FTP-serveren, målt i sekunder.

Man kan teste funktionerne op imod en PC, der har den relevante FTP-server-software installeret.

4.2.4 Alert Log

Klik på "alert log". Se billedet af interface herunder, hvor detaljerne i alert log'en vises:

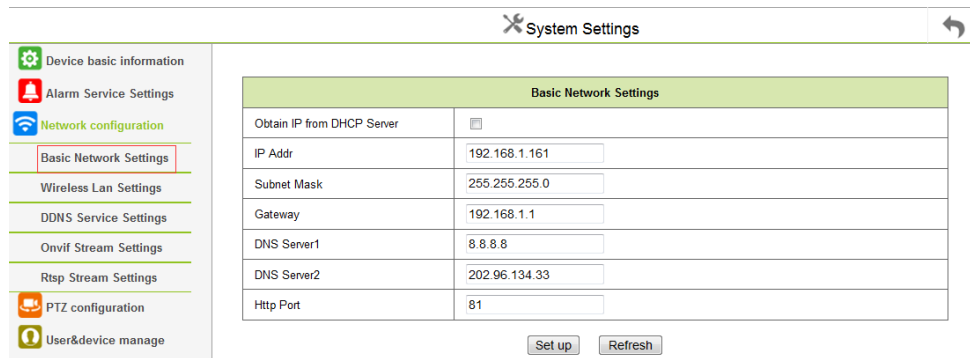


Figur 4.12

4.3 Indstilling af netværk

4.3.1 Indstilling af basisnetværk

Klik på "Base Network Settings": Se billedet af interface herunder:



Figur 4.13

Sæt x i DHCP for at få tildelt en IP-adresse fra din router.

Indstil den faste IP-adresse: Indstil IP-adressen, Subnet mask, Indstil Gateway, DNS Server 1, DNS Server 2, HTTP-port.

Klik på "Set up" for at aktivere netværkskonfigurationen.

4.3.2 Indstilling af wi-fi LAN

Klik på " Wireless LAN Settings":

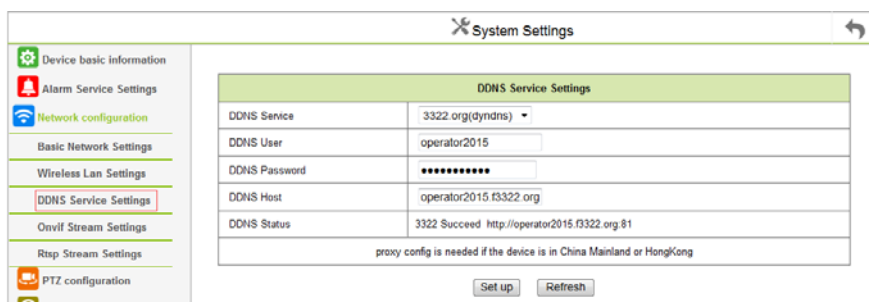


Figur 4.14

Klik på "Scan" og søg efter det eksisterende netværk. Efter valg af det ønskede netværk, konfigureres apparatet automatisk med den trådløse router. Indtast derefter det korrekte password og klik på "Set up".

Med denne funktion kan apparatet indstilles til trådløs tilstand. Apparatet genstartes, når indstillingerne er gennemført. Kablet kan tages ud, når apparatet har afsluttet autotesten.

4.3.3 Indstilling af DDNS



Figur 4.15

"DDNS SERVER": Vælg DDNS-server.

"DDNS USER": Opsætning af brugernavn for DDNS.

"DDNS PASSWORD": Opsætning af DDNS-password.

"DDNS DOMAIN NAME": Opsætning af DDNS-domænenavn.

For at opdatere DDNS-opsætningen er man nødt til at definere apparatets IP-adresse i Router Maps og Net Maps. Når opsætningen er lavet korrekt, kan man få direkte adgang til apparatet via en internetbrowser hvor som helst i verden.



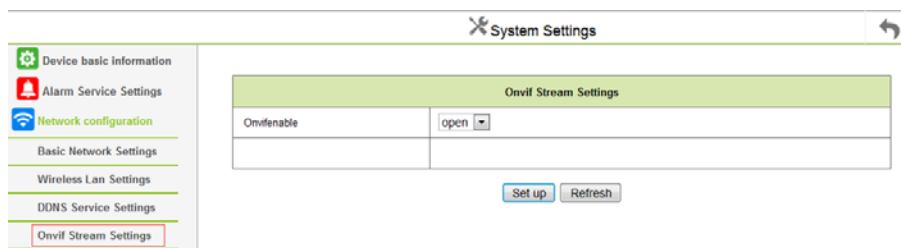
Figur 4.16

4.3.4 Tilslutning af NVR-funktion

NVR åbner tilslutningsporten til ONVIF og RTSP. Indstil derefter porten.

1. ONVIF-RELATEREDE INDSTILLINGER

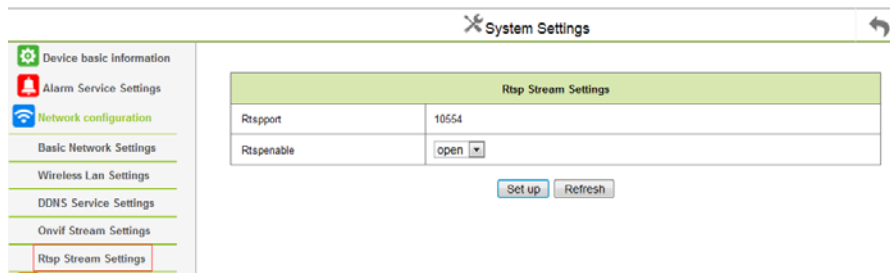
Åbn portene til ONVIF-protokollen. Gendan derefter og tjek, om porten er åben.



Figur 4.17

2. RTSP-RELATEREDE INDSTILLINGER

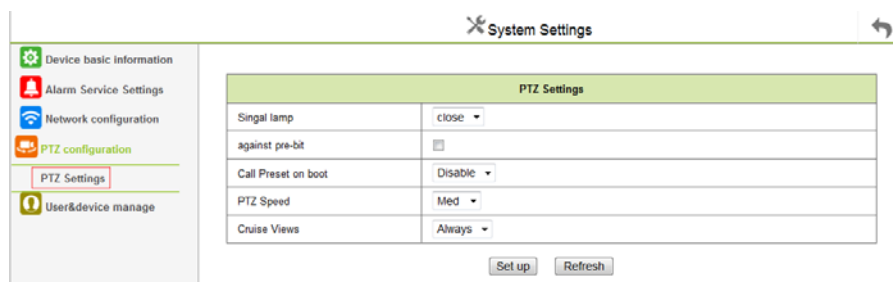
Åbn RTSP-porten. Indstil porten til 10554. Gendan derefter og bekræft, at RTSP er åben.



Figur 4.18

4.4 PTZ

Klik på "PTZ SETTINGS" Se billedet af interface herunder:



Figur 4.19

"Indicate light": Indstilling af LED til on eller off.

"fjern preset points": Den forudindstillede funktion fungerer ikke, når den aktiveres.

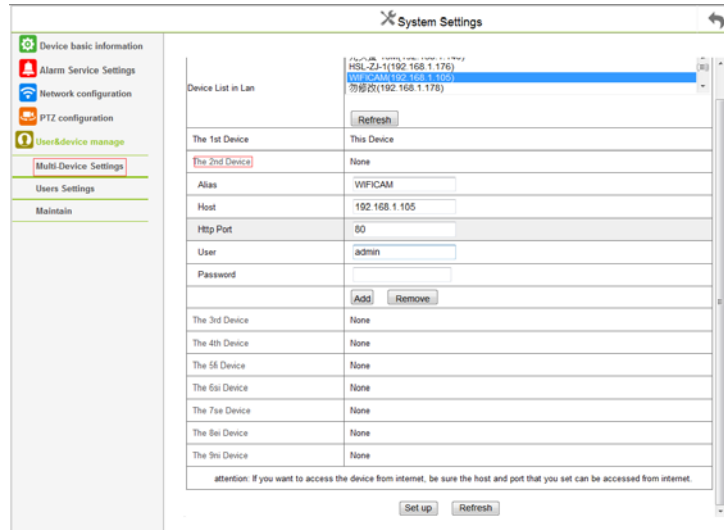
"PTZ Speed": Justér PTZ-hastigheden.

"Number of Cruises": Indstil antallet af kørsler ved vertikal og horisontal opstart, der stopper efter ti minutter ved valg af "unlimited".

4.5 BRUGERSTYRING AF APPARAT

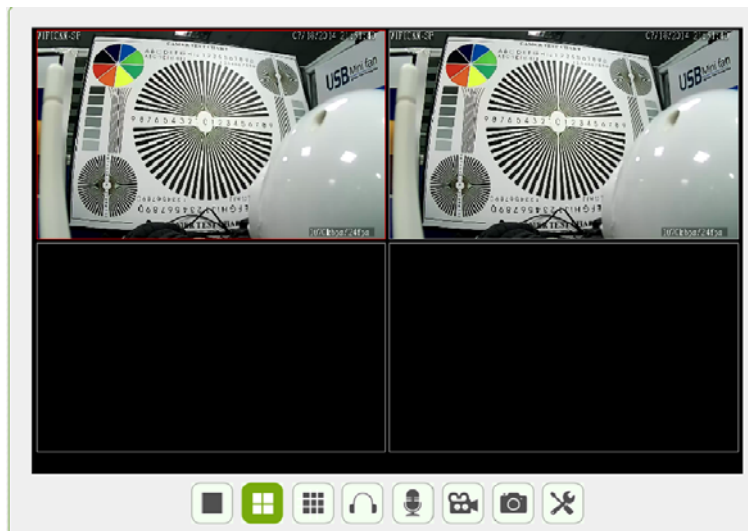
4.5.1 Kamera visning

1. Klik på "multi-channel Device Settings" og klik på "Refresh", hvorefter billedet af interface herunder vises. Det kan indstilles til maks. 9 kanaler.



Figur 4.20

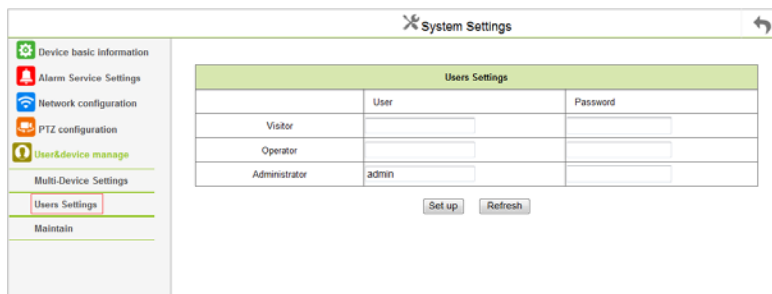
1. Tilføj fx endnu et apparat. Klik på "Second device" og vælg derefter det aktuelle, lokale netværk (dvs. i samme subnet). Informationerne hentes automatisk af apparatet som vist i figuren nedenfor:



Figur 4.21

4.5.2 BRUGERINDSTILLING

Klik på "device user settings" som vist her:



Figur 4.22

Der kan indstilles til højst tre brugere, nemlig gæst, operatør og administrator.

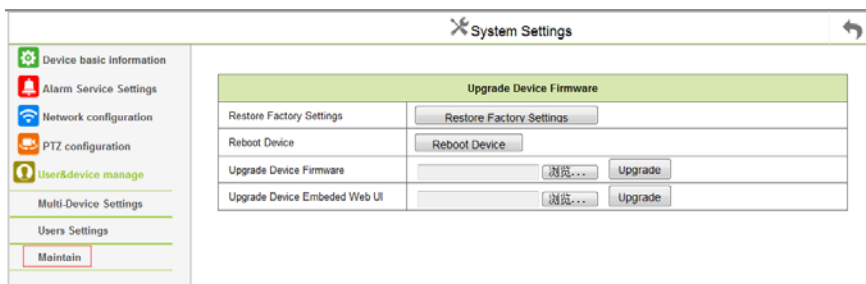
"Visitor": kan kun se videoen og skifte mellem skærbilleder.

"OPERATOR": Har tilladelse til alt andet og har adgang til apparatets interfaceparameter.

"ADMINISTRATOR": Har adgang til alle indstillinger og operationer.

4.5.3 VEDLIGEHOLDELSE

Klik på "maintenance". Se billedet af interface herunder:



Figur 4.23


Klik på "restore factory settings". Vend derefter tilbage til fabrikkens standardindstillinger.

Klik på "reboot" for at genstarte apparatet. Parameterværdierne ændres ikke.

"Upgrade the System Firmware": For at opgradere IP-kameraets firmware, klik da på "Browse" og find det tilsvarende systemfirmware, der allerede er downloadet. Klik derefter på upgrade. Denne proces tager 60 sekunder.

"Upgrade the Application Firmware": Opgradér firmwaren til applikationsprogrammet, klik på "Browse" og find det korresponderende applikationsfirmware, der allerede er downloadet. Klik derefter på upgrade. Denne proces tager 60 sekunder.

5 Tilbage

Klik "  " for at vende tilbage til monitorinterface.

6 FAQ

1. Hvorfor søger søgefunktionen ikke i kameraet, når der er forbindelse til netværket?

- Tjek om kamerakablet eller strømforsyningen er korrekt tilsluttet?
- Tjek om kameraets og PC'en er tilsluttet til det samme LAN-netværk.
- Tjek om kameraets port og PC'en er tilsluttet samme netværk.
- Tjek om PC'ens firewall og anti-virus software blokerer for "BROADCAST". Hvis det er tilfældet, anbefales det at lukke ned for firewall og anti-virus software og derefter starte søgeværktøjet op.
- Reducér rettighederne for systembrugere, hvis du ikke kunne søge i Win 7 & 8. Åbn derefter softwaren og foretag søgning.

- Tjek om kameraets IP-adresse er i konflikt med andre IP-adresser, som fx computer, printer o.lign.

2.Hvad skal jeg gøre, hvis jeg glemmer mit password?

- Hvis du glemmer dit password, anbefaler vi, at du gendanner fabriksindstillingerne. Hold kameraknappen i bunden nede i 10 sekunder (nogle modeller har en gentageknop ved siden af strømdgangen, der går 10 sekunder tilbage). Apparatet nulstilles derefter til fabriksindstillingerne.

3.Hvorfor vises der ingen billeder i browseren?

Tjek følgende:

- Om OCX-plug-in er korrekt downloadet og installeret.
- Om OCX-objektet er downloadet. Hvis ikke, skal der downloades et plug-in.
- Om det er på grund af webbrowseroptagelsen? Hvis det er tilfældet, anvend "Delete Browsing History".

4. Kameraet kan ikke forbindes til trådløst netværk?

- Tjek om kameraets trådløse konfiguration er korrekt. Matcher dit password og krypteringsalgoritme til routeren?
- Tjek om kameraet og den trådløse router er placeret for langt væk fra hinanden?
- Tjek om routerens SSID er indstillet? Vi foreslår, at der skiftes til engelsk typografi og tal ved konfiguration af trådløse apparater.
- Tjek routerens trådløse frekvensbånd, da kameraet kun understøtter 2.4Ghz wi-fi båndet.
- Tjek om det trådløse password indeholder specielle skrifttegn?
- Tjek om routeren åbner det trådløse MAC-adressefilter.

5. Hvorfor kommer der ingen lyd fra kameraet, når jeg åbner sprogfunktionerne?

Tjek om din computer kan afspille lyd.

- Hvis du bruger eksternt headset i din computer, tjek da, om der er åbnet for lyden, og om den er høj nok.
- Tjek om du allerede har klikket på headset-knappen på softwarens interface.
- Tjek om der er problemer med netværket.

6. Hvorfor høres min stemme ikke, når jeg åbner intercom-funktionen?

- Tjek om mikrofonen er åben.
- Sørg for at klikke på Open på mikrofonknappen på interfacet.
- Tjek om der er problemer med netværket.

7. Hvordan beregnes videoens lagerkapacitet?

- Videoens lagerkapacitet beregnes således:
- Volumen = Bithastighed /8x60 sekunder x 60 minutter x 24 timer;

7.Specifikationer:

Indendørs kamera

ITEMS	SPEC
Processor	Hi3518E
Access Mode	Scanning QR Code to get camera ID,search camera ID,type in camera ID
Control Protocol	ONVIF 2.0 protocol,support NVR suppliers :DAHUA,HIKVISION,AEBELL etc
P2P	Oversea P2P server
System Security	Three access level user management
UID Technology	Use API license encryption,high confidential
WiFi Setup	Convenient and fast WiFi Setup by mobile phone
Storage	Support Max 64GB external TF card,support TF card hot plug,support cloud storage
Video	
Video compression	H.264,Support three-stream
Resolution	720P(1280x720@25fps)
Sensor	1/4 inch 720P progressive scan CMOS sensor,support AWB/AGC/Automatic backlight
Lens/View Angle	3.6mm@F1.2/62.6°
Bit Rate	CBR/VBR,output range:128~4096kbps
Night Vision	Dual IR-Cut filter auto switch,12pcs LEDs,10m IR distance
Audio	
Compression	G711/AAC
Dual-Way-Audio	Support
Network	
Interface	1xRJ45 10/100M ethernet interface
Protocol	TCP/IP,HTTP,TCP,UDP,SMTP,FTP,DHCP,DNS,DDNS,NTP,UpnP,RTSP,P2P etc.
Network Function	Support Gmail/Yahoo/Sina/Sohou/163/QQ Email alarm,FTP,support website update
Online visitor	Support 4 users to watch online video synchronously
WiFi Standard	Support IEEE 802.11b/g/n
Alarm	
Alert Way	Support motion detection alarm,voice detect alert,GPIO alert,Email alert ,upload
P/T	
Pan/Tilt Angle	Vertical 90°,Horizontal 355°
Software	
Monitor Software	iOS(5.0 or above),Android(2.3 or above),IE,CMS(Windows XP)
Operation System	Embedded Linux
Customization	Support customized software and hardware in accordance with client's demand

Udendørs kamera

ITEMS	SPEC	
Image Sensor	Sensor Type	1/4" CMOS
	Display Resolution	HD 1280x720
	Flash	8MByte
	Frame Rate	25 FPS
	IR-Cut	Support
	Minimum Illumination	0.5 Lux (With IR Illuminator)
Connectivity	Ethernet	Support
	Wireless	Support
	Wireless standard	802.11b/g/n
	WPS	N/A
	802.3af PoE	N/A
	RS-485 Interface	N/A
	External Card Slot	N/A
Lens	Lens Type	f: 2.8mm,F:2.4
	Diagonal Angle of View	55°
	Horizontal View Angle	50°
	Night Vision	20m
Audio	2-Way Audio	N/A
	Built-in Microphone	N/A
	External Microphone	N/A
	Built-in Speaker	N/A
	External Speaker Output	N/A
Software Features	Video Format	H.264
	Multi-Stream	2 streams
	Multi-Profile	Support
	Motion Detection	Support
	E-mail/FTP Alarm	Support
	Scheduled Recording	Support
	UPnP	Support
	Built-in DDNS Server	N/A
	Day/Night	Support
	OS Supported	Windows,MAC,Android,iOS
Physical and Environmental	Waterproof	Support
	Power Adapter	12V/1A
	Power Consumption	<8 Watts
	Operating Temperature	-20°C ~ 60°C
	Operating Humidity	20% ~ 85% non-condensing
	Storage Temperature	-20°C ~ 60°
	Storage Humidity	0% ~ 90%
	Warranty	2-years warranty

8. TEKNISK SUPPORT

Vi håber, at du har haft gode erfaringer med dette IP KAMERA og har fundet det nemt at betjene. Du har dog måske haft nogle problemer, eller der har måske været nogle spørgsmål, som denne brugervejledning ikke har besvaret. Kontakt i dette tilfælde først og fremmest din forhandler.

Skriv til: support@ventusdesign.com

Denne brugervejledning er udarbejdet for den seneste udgave af vores kamera.

Hvis der er særlige funktioner indeholdt i denne vejledning, der ikke understøttes af vores kameraer, kontakt da vores team for teknisk support for at få den nyeste firmware og WEB UI-fil, så du kan foretage en opgradering.

BEMÆRK: Visse ældre kameraversioner kan ikke opgraderes til seneste version. Dette gælder ikke kun for forskelle i softwaren, men også i hardwaren. Hvis du er i tvivl, bedes du rette direkte henvendelse til vores tekniske supportteam (tech@hsmartlink.com).

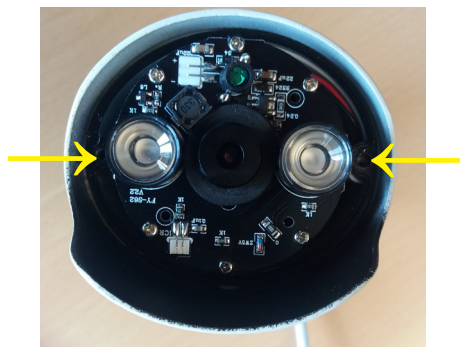
WT816 - Overvågningskamera udendørs

Isætning af SD kort.

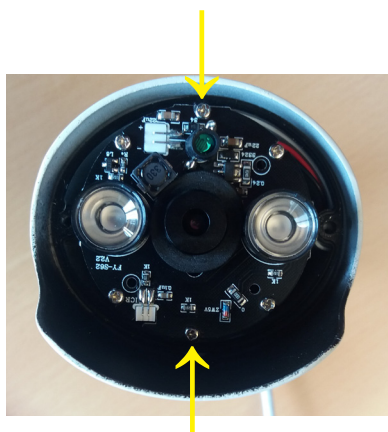
For at isætte SD kortet skal du have kameraet ud af kamera huset. Slidsen hvor SD kortet skal isættes er placeret inde i kameraet for at sikre mod fugt.

NÅR DU SKILLER/SAMLER KAMERAET, RØR ALDRIG VED LINSEN, DETTE VIL SLØRE DINE BILLEDER FREMOVER. NÅR DU SAMLER KAMERAET IGEN SKAL GUMMIPAKNINGEN VÆRE KORREKT PLACERET FOR AT UNDGÅ FUGT I KAMERAET!!

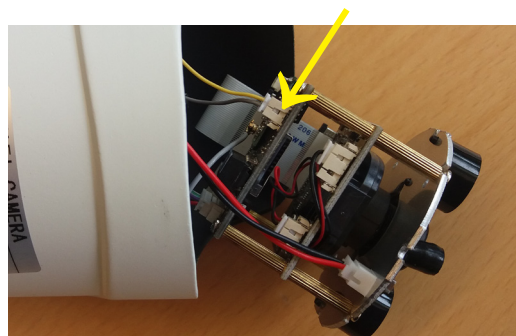
1. løsn de 2 skruer på fronten af kameraet.



2. løsn kredsløbs skruerne (2 stk.)



3. isæt SD kortet i slidsen.



Når SD kortet er placeret korrekt kan du tjekke på APP'en (SD Setting) om det er korrekt placeret og virker. Hvis dette er tilfældet skal status for SD være enten "SD card inserted eller Recording"