

CEMBRIT

Cembrit planker & paneler

Montagevejledning

Indhold

Produktinformation	2	Ventilation og understøtning	13
Ventilerede facader	3	Bearbejdning	14
Produkter	4	Montering	14
Tilbehør	6	Vedligeholdelse	20
Profiler	7	Maling	21
Detaljeløsninger	8	Sikkerhed	22
Opbevaring og håndtering	11	Garanti	22
Fastgørelse	12	Index	23



Produktinformation

Minimér vedligeholdelse og fugtproblemer

Cembrit planker og Cembrit paneler er fibercement-baserede produkter, fremstillet af miljøvenlige og uorganiske materialer. Dette gør, at produkterne er modstandsdygtige overfor fugt og svamp - både under og efter monteringen. Med mere end 90 års erfaring med produktion af fibercement er Cembrit din garanti for bæredygtigt fremstillede produkter, som har alle fibercementens fordele.

Kvalitet

Alle produkter er CE mærket og fremstillet iht. EN 12467:2012+A1:2016 fibercement plane plader, Kategori A2.

Cembrit fibercement er et enestående byggemateriale, der er ideelt til alle former for overflader - både ud- og indvendigt. Det består hovedsageligt af cement, der ved blanding med fibre opnår en langt højere styrke, end man kender fra andre byggematerialer. Det er et let og stærkt materiale, som er nemt at håndtere.

Cembrits produkter i fibercement er ubrændbare og har en unik evne til at modstå det danske klimas vejrpåvirkninger. Én af fibercementens mest populære egenskaber er, at det bevarer sin styrke i årevis - med minimal vedligeholdelse.

Maling

Cembrit planker og Cembrit paneler har en fuld-dækkende overfladebehandling på forsiden, suppleret med en priming på bagsiden. En automatiseret maleteknik sikrer produkterne en unik og slidstærk overflade. Derfor yder Cembrit 15 års Cembrit Garanti, som også omfatter overfladebehandlingen. Vi tilbyder specielle farver på bestilling.

Farvekode	Farvenavn
CP 010	Lysegrå
CP 030	Støvgrå
CP 040	Skifergrå
CP 050	Jordgrå
CP 080	Umbragrå
CP 150	Antracit
CP 180	Sort
CP 210	Hvid
CP 260	Råhvid
CP 280	Gråhvid
CP 370	Svenskrød
CP 380	Rødbrun
CP 510	Lysegul
CP 600	Mintgrøn

Bemærk, at Cembrit paneler og nogle varianter af Cembrit planker med glat overflade kun fås i CP 180 Sort og CP 210 Hvid.

Se farveudvalg på cembrit.dk

Ved maling af tilstødende bygningsdele - se nærmeste farvekoder på cembrit.dk.

Bemærk venligst, at en 100 % farvetilpasning ikke er mulig, så maling skal tones.

Farvegrupper

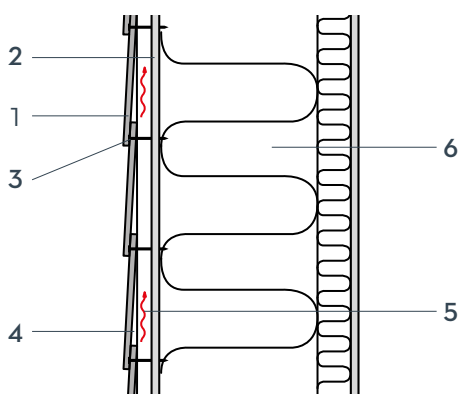
- 0 = Grå
- 1 = Sort
- 2 = Hvid
- 3 = Rød
- 5 = Gul
- 6 = Grøn

Glans: 5 - 10

Ventilerede facader

Beklædning med Cembrit produkter skal altid udføres som en ventileret facade med min. 22 mm afstand mellem facadebeklædningen og vindspærren. Ved højere bygningskonstruktioner kan der være lokale krav om en større ventilationsspalte. Ventilationsåbninger ved top og bund skal min. være 100 cm²/m.

Hulrummet mellem Cembrit planker og vindspærre ventileres ved at etablere åbninger i top og bund af hulrummet. Hvis facaden ikke er ventileret, øges risikoen for angreb af skimmelsvamp mv.



- 1 Cembrit planker 8 mm
- 2 Cembrit Windstopper 9 mm
- 3 Skrue/søm
- 4 Afstandsliste min. 22 mm
- 5 Ventileret hulrum
- 6 Isolering

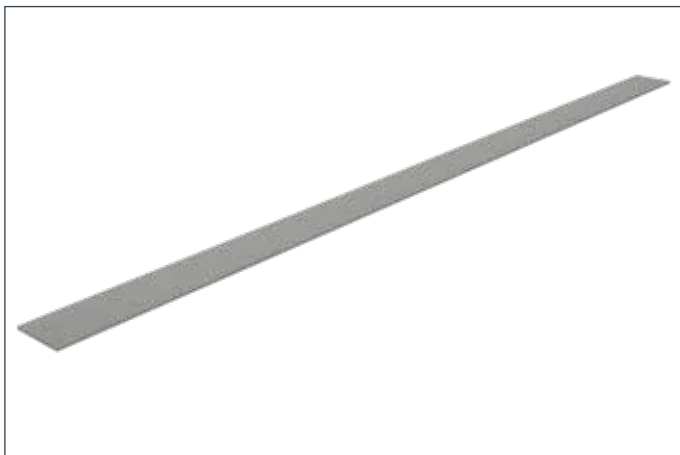
Det skal sikres, at der er etableret ventilationsåbninger i bund og top af væggen samt over og under vinduer / døre mv.



Ventilationsåbningerne skal være min. 10 mm i toppen og 10 mm i bunden eller 100 cm²/m². Cembrit tilbyder et stort sortiment af afslutningsprofiler, der gør det nemt at skabe elegante løsninger til ventilation.

Produkter

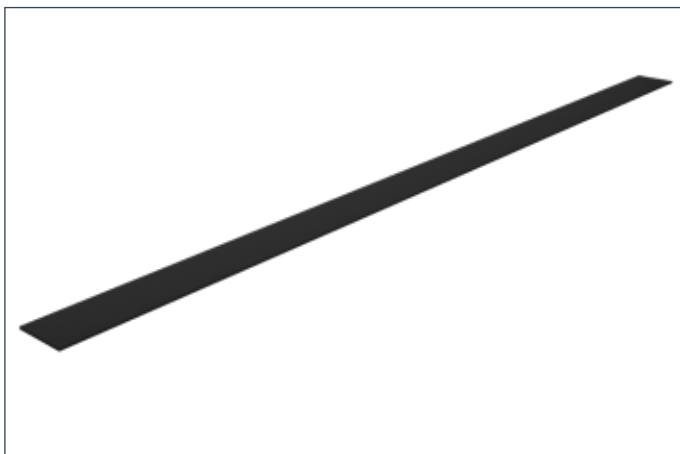
Cembrit planker, Træstruktur



Teknisk information

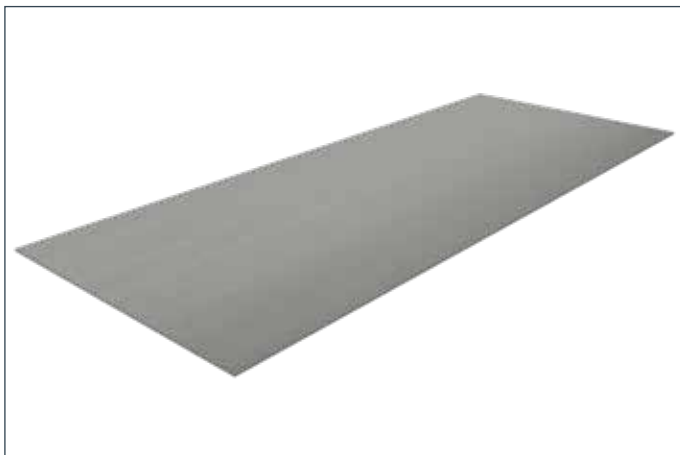
Længde	3600 mm
Bredde	180
Tykkelse	8 mm
Vægt pr. stk.	7,75 kg
Overflade	Træstruktur
Forbrug pr. m ² (inkl. 30 mm. overlap)	1,85 stk.
Skruer/søm pr. m ²	13 stk.
(Understøtningsafstand max. C/C 600 mm)	
Tolerance længde	+/- 5 mm
Tolerance bredde	+/- 3 mm

Cembrit planker, Glat

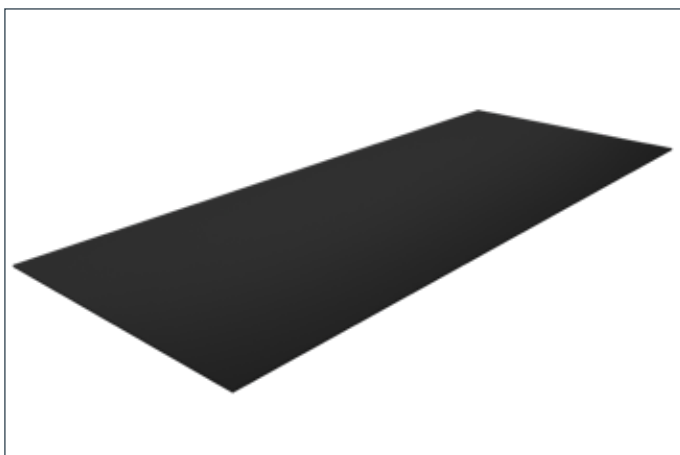


Teknisk information

Længde	3600 mm
Bredde	180 mm
Tykkelse	8 mm
Vægt pr. stk.	7,75 kg
Overflade	Glat
Forbrug pr. m ² (Inkl. 30 mm. overlap)	1,85 stk.
Skruer/søm pr. m ²	13 stk.
(Understøtningsafstand max. C/C 600 mm)	
Tolerance længde	+/- 5 mm
Tolerance bredde	+/- 3 mm

Cembrit paneler, Træstruktur**Teknisk information**

Formater	610 X 3050 mm 1220 X 3050 mm
Tykkelse	8 mm
Vægt pr. stk.	22,30 kg / 44,60 kg
Overflade	Træstruktur
Forbrug pr. m ²	0,55 stk. / 0,27 stk.
Skruer/søm pr. m ²	7 stk.
(Understøtningsafstand max. C/C 600 mm)	
Tolerance længde	+/- 5 mm
Tolerance bredde	+/- 4 mm

Cembrit paneler, Glat**Teknisk information**

Formater	1220 X 3050 mm
Tykkelse	8 mm
Vægt pr. stk.	22,30 kg / 44,60 kg
Overflade	Glat
Forbrug pr. m ²	0,55 stk. / 0,27 stk.
Skruer/søm pr. m ²	7 stk.
(Understøtningsafstand max. C/C 600 mm)	
Tolerance længde	+/- 5 mm
Tolerance bredde	+/- 4 mm

Tilbehør



Cembrit 38 Universalskrue

3.9 x 38 mm Zytex GX - Til skjult montering på træunderstøtning. Fås også som skruer på bånd.



Cembrit 27 Universalskrue

3.9 x 27 mm Zytex GX - Til skjult montering på stålunderstøtning. Fås også som skruer på bånd.



Cembrit Facadeskrue Træ SCR-W

4.5 x 41 mm A2 - Til synlig montering på træunderstøtning. Findes i alle farver.



Cembrit Facadeskrue Stål SCR-S

4.8 x 35 mm A2 - Til synlig montering på stålunderstøtning.



Cembrit EPDM 45/95 mm



Cembrit Kantforsegler 0,5L til planker

Til alle skårne kanter. Findes i alle farver. Diffusionsåben, vandbaseret, alkalifast akrylmaling.



Cembrit Gecko Bræddeholder

Hjælpeværktøj til montering af Cembrit planker.



Cembrit Bræddeholder

Holder plankerne på plads under montering. Til 30 mm overlæg.



Cembrit Montageprofil 40

1 x 25 x 40 mm stålprofil, der monteres vandret og lodret.



Cembrit Montageprofil 70 / 100

1 x 25 x 70/100 mm stålprofil, der monteres vandret.



Cembrit klinge

Fibercement-klinge til dyksav, rundsav, kap-/geringsav og stationær rundsav

Profiler

Profilernes anvendelse vises på de kommende sider



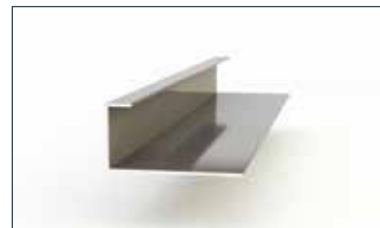
1. Cembit Ventilationsprofil

22 x 50 mm sort aluminium. Start- og slutprofil til Cembit paneler.



2. Cembit Start-/Ventilationsprofil

25 x 48 mm aluminium startprofil til Cembit planker.



3. Cembit Endestykke

20 x 40 mm farvet aluminiumsprofil til lodret afslutning.



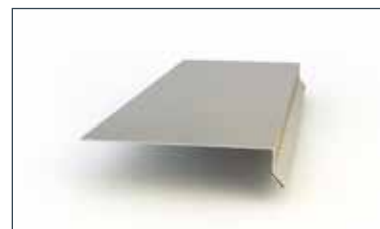
4. Cembit Udvendt Hjørneprofil (stor)

25 x 35 x 35 mm farvet aluminiumsprofil til 90° hjørner.



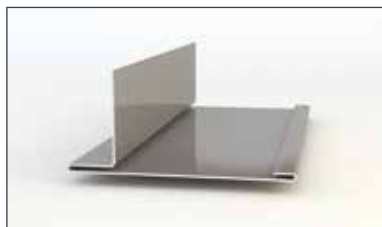
5. Cembit Indvendigt Hjørne, kvadrat

20 x 35 x 35 mm farvet aluminiumsprofil til 90° hjørner.



6. Cembit Sålbank

25 x 125 mm farvet aluminiumsprofil til afslutning under vinduer.



7. Cembit Lysningsprofil, lodret (stor)

40 x 21 x 79 mm farvet aluminiumsprofil til lodrette afslutninger omkring vinduer og døre.



8. Cembit Lysningsprofil, vandret (stor)

40 x 50 x 40 mm farvet aluminiumsprofil til vandret afslutning over vinduer og døre.



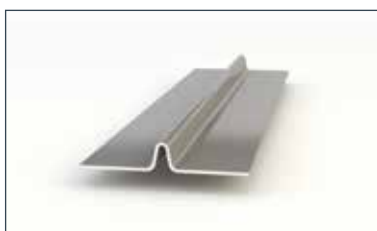
9. Cembit Vandnæseprofil

20 x 30 x 25 mm farvet aluminiumsprofil.



10. Cembit T-Samleprofil, lodret

25 x 30 x 30 mm farvet aluminiumsprofil til lodret samling af Cembit planker og Cembit paneler.



11. Cembit Fugeprofil

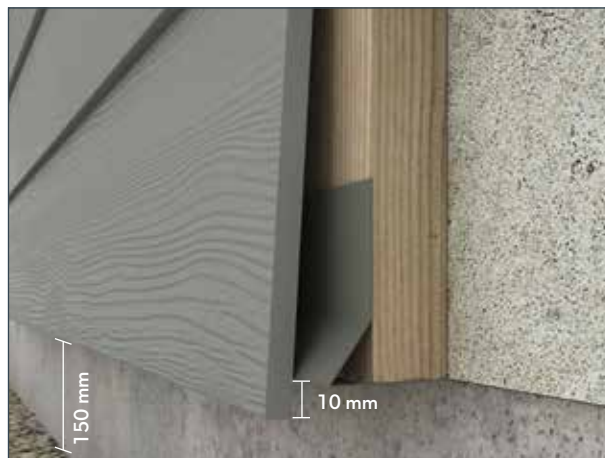
5 x 50 mm farvet aluminiumsprofil til lodret samling af Cembit paneler.

Detaljeløsninger



1. Cembrit Ventilationsprofil til Cembrit paneler

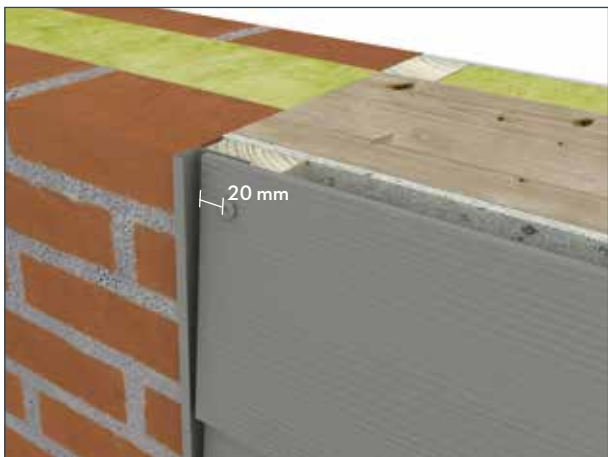
I toppen af væggen monteres et ventilationsprofil for at lukke af for insekter mv.



2. Cembrit Start-/Ventilationsprofil til Cembrit planker

Cembrit Start-/Ventilationsprofil fastgøres med papsøm på lodrette afstandslister. Plankens nederste kant skal monteres, så der er 10 mm til underkant af profilet.

Der skal være min. 150 mm fra naturligt terræn til bunden af Cembrit planker og Cembrit paneler. Ved flisebelægning, terrasser, altaner mv., kan afstanden reduceres til 50 mm.



3. Cembrit Endestykke

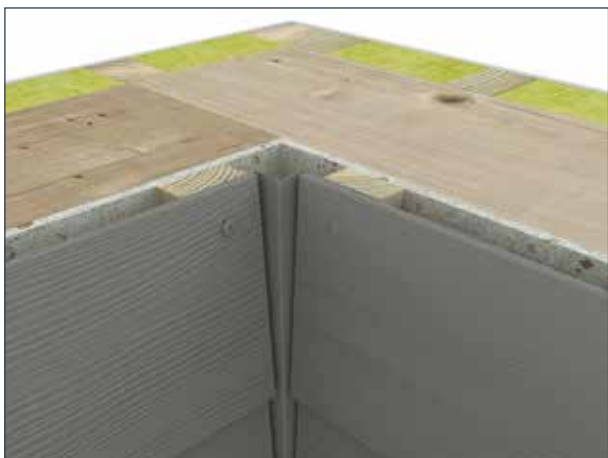
Cembrit planker monteres med 5 mm afstand til profilet. Imellem profil og murstensvæg kan tættes med gummifuge.



4. Cembrit Udvendigt Hjørneprofil, kvadrat (stor)

Udvendigt hjørne afsluttes med udvendigt hjørneprofil (stor), der monteres på afstandslister. Profilet fastgøres med papsøm (min. 4 mm forborede huller). Cembrit planker monteres med 5 mm afstand til profilet.

Detaljeløsninger



5. Cembrit Indvendigt Hjørneprofil

Indvendigt hjørne kan afsluttes med et indvendigt hjørneprofil. Dette monteres på afstandslistes. Profilet fastgøres med papsøm (min. 4 mm forborede huller). Cembrit planker monteres med 5 mm afstand til profilet.



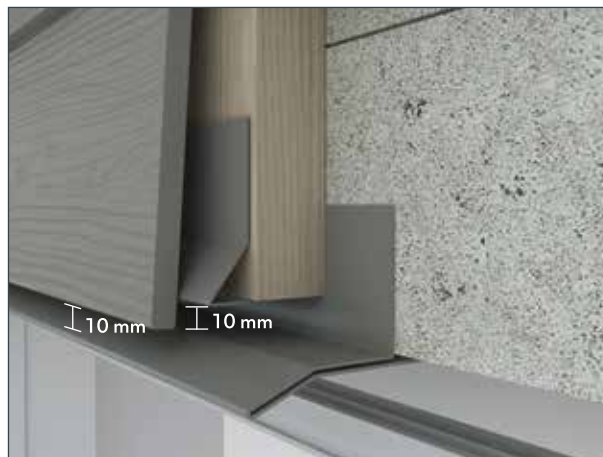
6. Cembrit Sålbank

Cembrit Sålbank bruges til afslutning under vindue. Sålbankprofillet kan understøttes af en vandfast krydsfinér eller en afstandsliste og ventilationsprofil. Cembrit planken afsluttes min. 10 mm fra sålbænkprofillet, og der skal være et udlæg på 30 mm. Ved vindueslængder over 3000 mm samles med et overlæg på 25 mm. Der er en lille slids i underliggende sælbænk, så sålbænkene kan skubbes ind over hinanden.



7. Cembrit Lysningsprofil, lodret (stor)

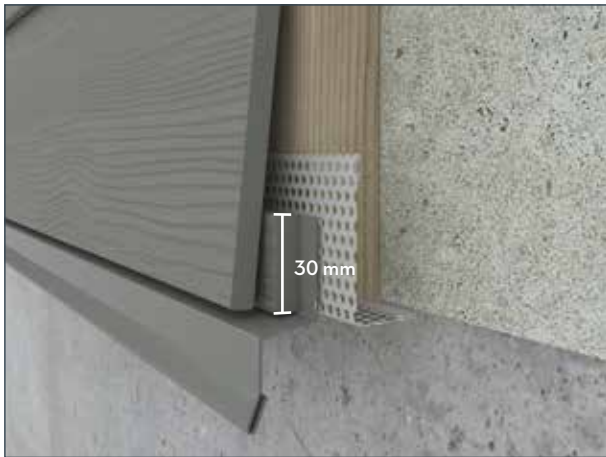
I lysningen ved siden af vinduet afsluttes med Cembrit Lysningsprofil, lodret (stor). Cembrit planker monteres med min. 5 mm vandret afstand til profilet. Profilet fastgøres til afstandslisten med papsøm (min. 4 mm forborede huller). I toppen tildannes profilet op mod det vandrette profil. I bunden skæres profilet i smig mod sålbænken.



8. Cembrit Lysningsprofil, vandret (stor)

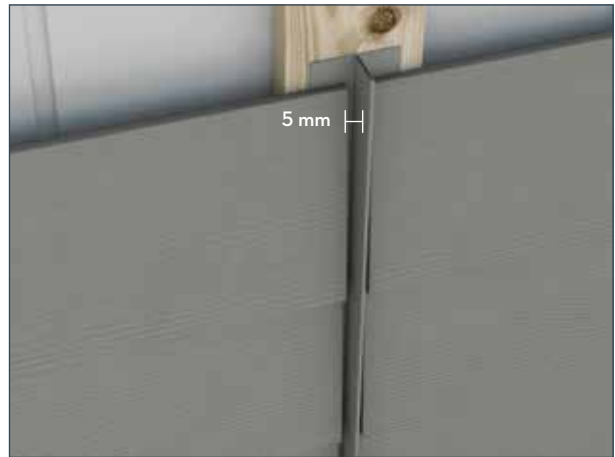
Over vinduet afsluttes med Cembrit Lysningsprofil, vandret (stor). Afstandslistes og Cembrit planker monteres med min. 10 mm lodret afstand til lysningsprofilet, og der startes igen med Cembrit Start-/Ventilationsprofil. Lysningsprofilet monteres med papsøm (min. 4 mm forborede huller). Overgangen mellem vindspærrepladen og lysningsprofilet tættes med gummifuge. Ved de lodrette lysninger føres lysningsprofilet ud over det lodrette lysningsprofil.

Detaljeløsninger



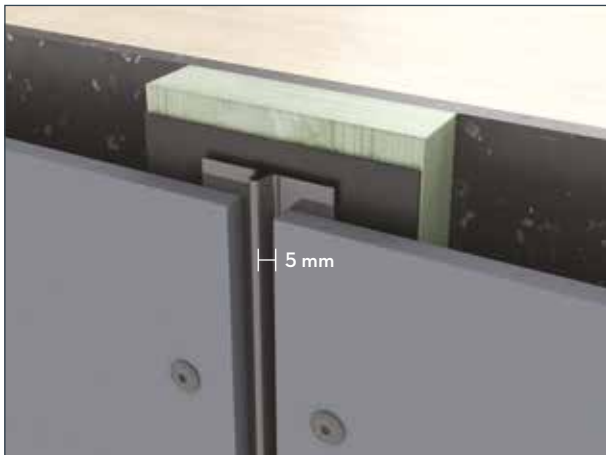
9. Cembrit Vandnæse/Cembrit Ventilationsprofil

Ved afslutninger, hvor vand skal ledes bort fx ved gavle, kan Cembrit Vandnæse anvendes. Først monteres Cembrit Ventilationsprofil for at lukke af for insekter. Dernæst monteres vandnæseprofil. Udenpå vandnæseprofilen monteres Cembrit planker (30 mm bredde) for at opnå den korrekte hældning på første bræt. Der skal være min. 150 mm fra terræn til bræddebeklædning.



10. Cembrit T-Samleprofil, lodret

For at markere de lodrette samlinger, anvendes Cembrit T-Samleprofil, lodret. Profilet monteres lodret på afstandsliste 22 x 95 mm, og Cembrit planken monteres med min. 5 mm afstand til profilet.



11. Cembrit Fugeprofil

Til lodrette samlinger af Cembrit paneler kan Cembrit Fugeprofil monteres. Cembrit paneler monteres med min. 5 mm afstand til profilet.

Opbevaring og håndtering



Cembrit-produkter leveres i bekvæmlige plastemballage.
Cembrit produkter skal altid opbevares på tørt og plant underlag.



Sikker stabling af: Cembrit planker: Max. 8 paller
Cembrit paneler: Max. 4 paller



For at nedsætte risikoen for kalkudfældninger på Cembrit produkter, skal plastemballagen fjernes straks efter, at pladerne er modtaget på byggepladsen. Pladerne lagres på paller eller strøer med max c/c afstand 500 mm.



Paller med Cembrit produkter afdækkes herefter med presenning og afstandspinde, så produkterne er vel ventileret. Hvis produkterne bliver fugtige, opbevares de på højkant. Montér aldrig våde produkter.



Ved opbevaring på byggeplads i mere end 2-3 uger, bør produkterne opbevares under tag.



Cembrit planker/Cembrit paneler skal altid løftes på højkant og aldrig trækkes af pallen. Forkert håndtering af produkterne kan medføre bestandige ridser i overfladen.

Fastgørelse

Træunderstøtninger				Stålunderstøtninger 0,56 - 2,0 mm stål 0,7 - 1,25 mm stål	
Cembrit Facadeskrue til træ	Cembrit 38 Universalskrue til træ	Firkantede søm (hånd sømning)	Paslode (pistolsøm)	Cembrit Facadeskrue til stål	Cembrit 27 Universalskrue til stål
4,5 x 41 mm rustfrit stål A2 Til synlig montering Ø 5 mm forboring	3,9 x 38 mm hærdet stål ZYTEC GX Til skjult montering	2,5 x 55 mm varmgalvaniseret søm Til skjult montering.	2,5 x 50 mm Ringsøm varmgalvaniseret Til skjult montering	4,8 x 35 mm rustfrit stål A2 Til synlig montering	3,9 x 27 mm hærdet stål ZYTEC GX Til skjult montering

Montering på træunderstøtning

Ved brug af søm, skal forankringslængden være min. 30 mm. Ved brug af skruer, skal forankringslængden være min. 20 mm. Alle søm og skruer skal være korrosionsbestandige - rustfrit stål eller varmgalvaniseret. Det kan være nødvendigt at forbore i hjørner for at forhindre kanterne i at revne.

Montering på stålunderstøtning

Ved skjult montering på stål anvendes Cembrit 27 Universalskrue.

Søm og skruer ved montering

Ved montering af Cembrit planker, paneler og trim skal søm/skrue flugte med overfladen. Søm/skrue må ikke undersænkes.

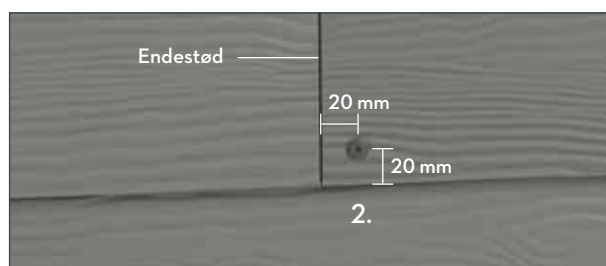
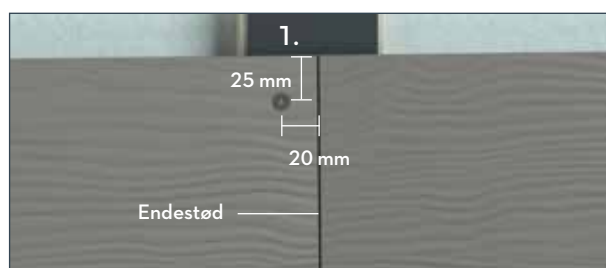
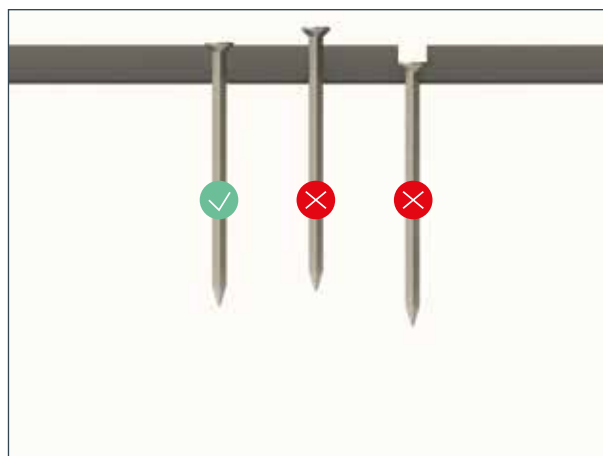
Afstande

1. For skjult montage: Søm/skrue skal være min. 25 mm fra øverste kant.
2. For synlig montage: Søm/skrue skal være min. 20 mm fra kanter.

Søm/skrue monteres ikke tættere end 16 mm fra understøtningens kanter.

Der forbores Ø 5 mm for den skrue, der placeres nærmest de lodrette kanter.

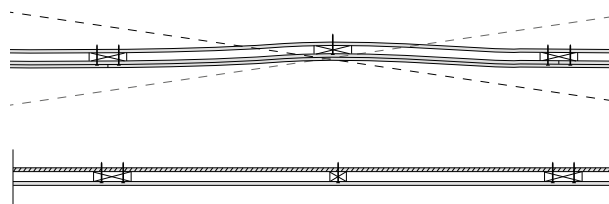
Undersiden af planken kan klæbes fast mod den underliggende plank med punktvis fuge.



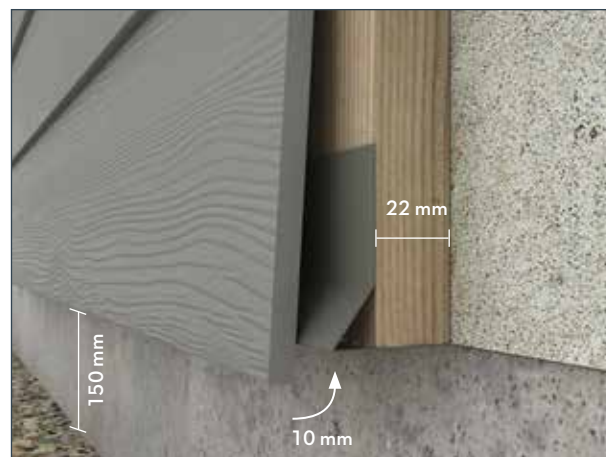
Ved endestødssamlinger stødes plankerne moderat sammen. Samles altid over en understøtning. Der må ikke laves flyverstød.

Ventilation og understøtning

Det anbefales, at montere Cembrit planker og Cembrit paneler på en ret understøtning. Ujævnheder vil være synlige på den færdig facade.



Som vindspærre bag Cembrit planker og Cembrit paneler kan Cembrit Windstopper monteres. Det er vigtigt at sikre min. 22 mm ventilation bag facadeprodukterne og minimum 10 mm åbning i facadens top og bund (100 cm²/m).



Af hensyn til ventilation, skal der være min. 10 mm (vandret) åbning over og under vinduer og døre.



EPDM løsning

Ved brug af ubehandlet træ anbefales at montere flad EPDM bånd bag samlinger af alle Cembrit planker/paneler.

En strimmel 200 mm Cembrit EPDM 45/95 mm monteres på understøtning centreret over endestøds-samling og 20 mm ned på planken nedenfor.



Bearbejdning

Når fibercement skæres, dannes der støv. Denne støv kan indeholde krystallinsk silica, som kan udgøre en sundhedsrisiko. For at sikre tilstrækkelig ventilation, skal arbejdet altid udføres udendørs. Brug altid skæreværktøj, der minimerer støv, eller brug et vakuumsfilter på en rundsav. Brug aldrig vand, når der skæres.

Anvend støvmaske (P2), hvis ventilationen er utilstrækkelig, når der skæres. Skær produktet med en diamantklinge. For at reducere mængden af støv, anbefales en Cembrit Klinge.

Udskæringer foretages med en stiksav med en hård metalklinge til fibercement. Som alternativ til små opgaver, kan en klinge til træ anvendes. Produkterne vendes med for- eller bagside opad - afhængig af skæremetode. Planken vendes, så forsidekanter

ikke flosser. Byggestøv fjernes med vand efter endt montage. Alle skårne kanter (planker og paneler) skal forsegles med 100 % akrylmaling, inden produkterne monteres. Vi anbefaler at bruge Cembrit Kantforsegler til Cembrit planker.



Montering

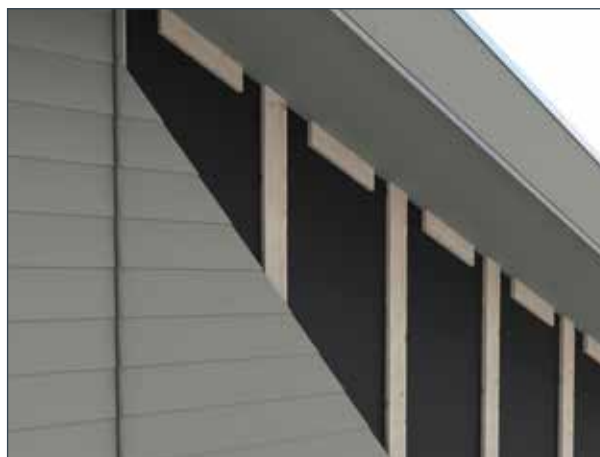
Montering på gavl - eksisterende trægavl

Der monteres 22 x 45 mm afstandslister pr. 400 - 600 mm lodret. De kan monteres på den eksisterende beklædning såfremt pladerne er fastgjort acceptabelt. I bunden monteres Cembrit Start-/Ventilationsprofil, og nederste række Cembrit planker fastgøres både i top og bund. I toppen monteres afstandslister langs taghældningen, som bruges til at montere øverste række planker. Afstandslisterne skal dog brydes for at sikre korrekt ventilation i facaden.



Montering på gavl - ny beklædning

Den eksisterende beklædning på gavlen fjernes. Der laves et nyt træskelet, som tilpasses en understøtning på 400 - 600 mm. På det nye skelet monteres en vindspærre og derefter lodrette afstandslister pr. 400 - 600 mm afhængig af det nye skelet. Herefter følges ovenstående montering.



Montering

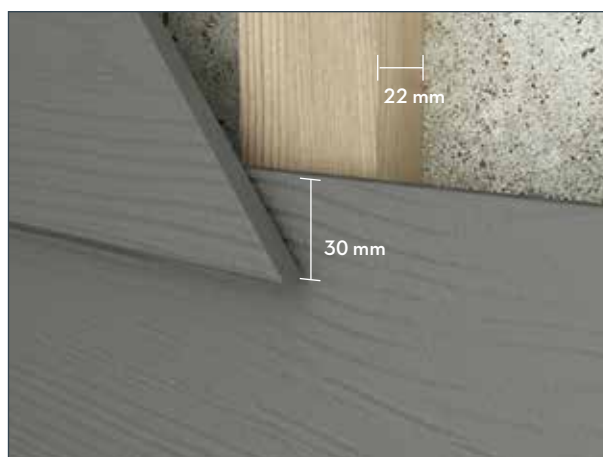
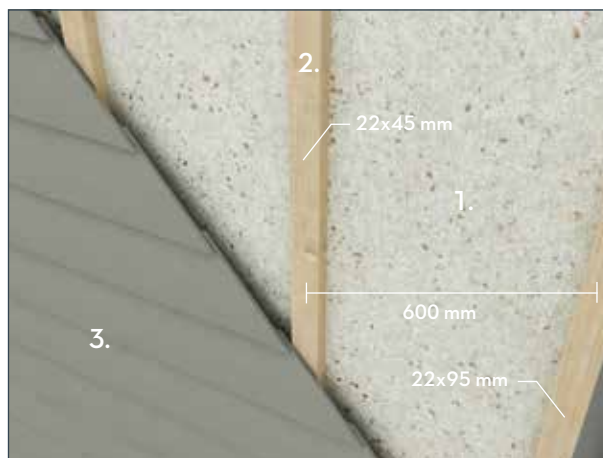
Cembrit planker på klink

Cembrit planker på træ:

1. Cembrit Windstopper
2. 22 x 45 mm afstandslister til mellemunderstøtninger og 22 x 95 mm afstandslister til samlinger
3. Cembrit planker

Understøtningsafstand: max. 600 mm

Skjult fastgørelse med Cembrit Universalskrue eller søm.



Cembrit Gecko Bræddeholder

Placér og montér Cembrit planker markant hurtigere med Cembrit Gecko Bræddeholder. Et sæt Gecko Bræddeholdere klemmes fast til hver ende af det senest monterede bræt. Derefter placeres det næste bræt, så det hviler på Gecko Bræddeholderne, som er indstillet til det korrekte overlæg (30 mm eller mere). På denne måde får du en hurtig og nøjagtig montage.

- Ved hjælp af Cembrit Gecko Bræddeholder kan én mand montere Cembrit planker.
- Nem at indstille til det valgte overlæg.
- Friktion sikrer god støtte også ved montering af hele længder.
- Efterlader ikke mærker på de malede brædder.



Montering

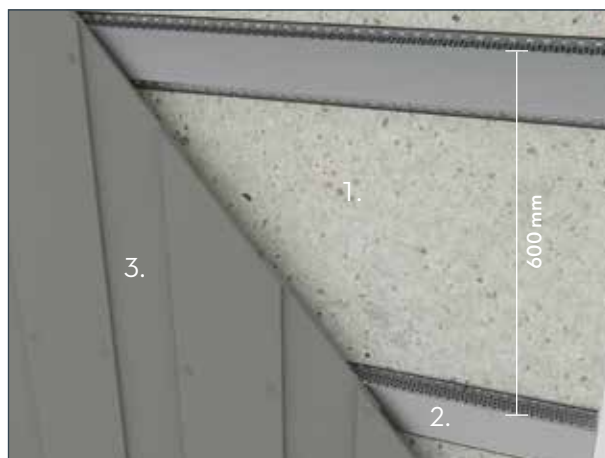
Cembrit planker på stålunderstøtning - en-på-to

Cembrit planker på Cembrit Montageprofil 70/100

1. Cembrit Windstopper
2. Cembrit Montageprofil 40/70/100
3. Cembrit planker

Understøtningsafstand: max. 600 mm.

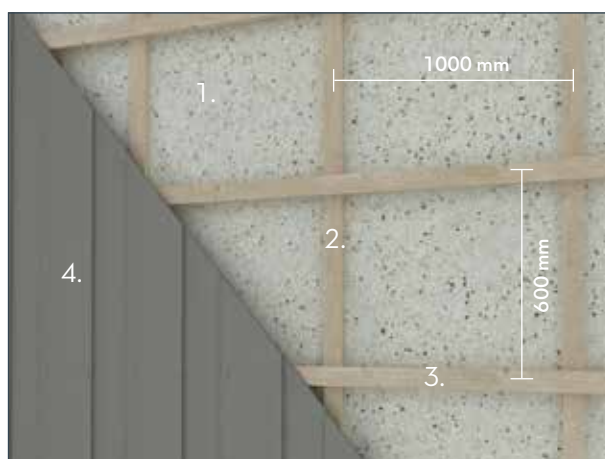
Cembrit Montageprofil 70/100 sikrer tilstrækkelig ventilationsafstand på 25 mm bag Cembrit planker, der monteres som "en-på-to". Som afslutning nederst på væggen monteres Cembrit Montageprofil 40. Dette profil anvendes også som afslutning omkring vinduer og døre. Ved tilstødende bygningsdele skal der sikres 10 mm vandret ventilationsåbning.



Cembrit planker på træunderstøtning - en-på-to

1. Cembrit Windstopper
2. Lodrette afstandslister 22 x 45 mm
max C/C 1000 mm
3. Vandret forskalling 22 x 95 mm
4. Cembrit planker

Understøtningsafstand imellem de vandrette understøtninger: max. 600 mm.



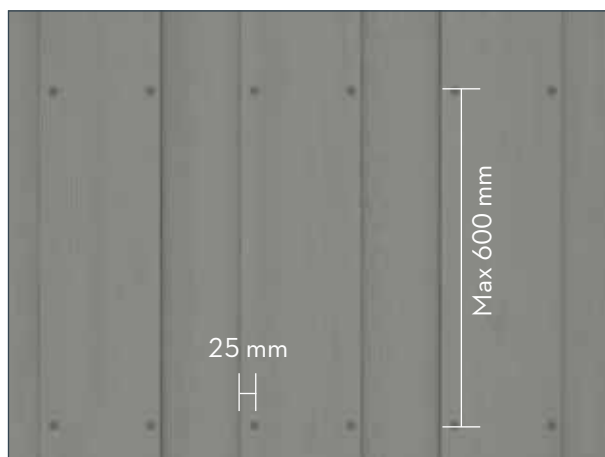
Synlig fastgørelse på stål eller træ

Beklædningen udføres med overlæg på min. 30 mm. Det inderste bræt fastgøres med søm/skruer, og det yderste bræt fastgøres med Cembrit Facadeskrue (Ø 5 mm forboring). Skruen placeres min. 25 mm fra sidekant og 20 mm fra bund/top.

Centerafstand:

Inderste Cembrit Plank: C/C 300 mm

Yderste Cembrit Plank: C/C 300 mm



Montering

Cembrit paneler

Cembrit paneler på træunderstøtning

1. Cembrit Windstopper
2. 22 x 45 mm afstandslister til mellemunderstøtninger og 22 x 95 mm afstandslister til samlinger
3. Cembrit paneler

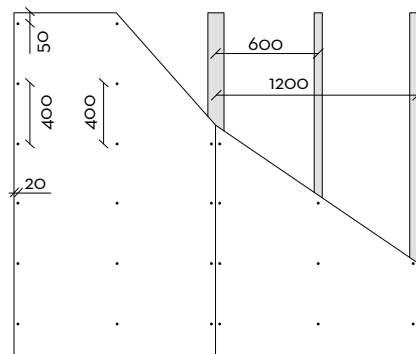
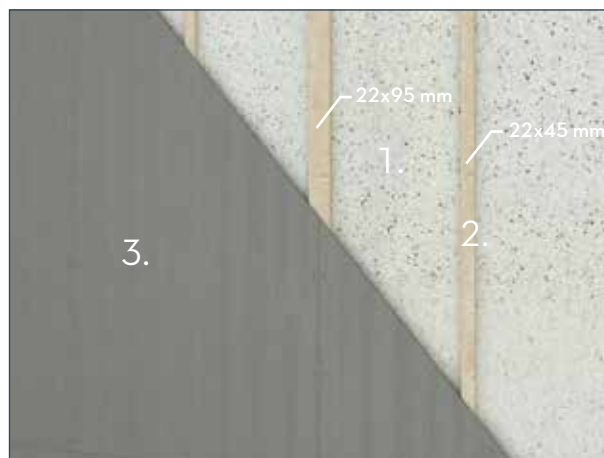
Understøtningsafstand max. 600 mm.

Fastgørelseafstand

Skruer placeres min. 20 mm fra kanten og min. 50 mm fra top/bund. Skrueafstand max. 400 mm.

Søm placeres min. 20 mm fra kanten og min. 50 mm fra top/bund. Søm afstand max. 150 mm - ved pladekanten og max. 300 mm midt på pladen.

Ved samlinger stødes pladerne moderat sammen. Samles altid over en understøtning. Der må ikke laves flyverstød. For hver 15 meter etableres 5 mm dilatationsfuge.

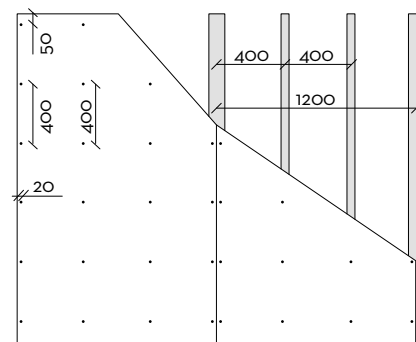


Montering af Cembrit paneler som loft, underbeklædning mv.

- Min. 22 x 45 mm afstandslister til mellemunderstøtninger
- Min. 22 x 95 mm afstandslister til samlinger
- Max. 400 mm understøtningsafstand

Fastgørelseafstand

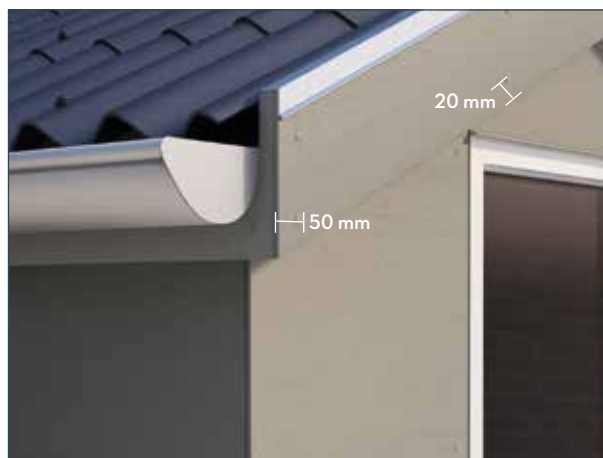
Skruer placeres min. 20 mm fra kanten og min. 50 mm fra top/bund. Skrueafstand max. 400 mm.



Montering

Stern/vindskede med Cembrit paneler

Ved vindskeder, der er højere end 180 mm, kan der anvendes Cembrit paneler, der tilskæres til den korrekte bredde. Alle skårne kanter skal males med Cembrit Kantforsegler. Cembrit paneler fastgøres med Cembrit Facadeskruer i matchende farve. Forbores \varnothing 5 mm. Max. bredde på vindskede uden ventilation er 400 mm. På sternen fastgøres Cembrit paneler på 19 mm vandfast krydsfiner og på vindskede direkte på udhængsspærret. Undgå vandindtrængning imellem understøtning og paneler. Tilslutning til tag kan udføres med Cembrit Vindskedeprofil.



Cembrit paneler som underbeklædning

Cembrit paneler kan anvendes som underbeklædning. Tildannede kanter males med Cembrit Kantforsegler. Understøtninger og skrueafstande: 400 mm. Der etableres 10 mm ventilationsåbning langs kanten af underbeklædningen. Vindskedebeklædningen kan monteres med max. 20 mm fremspring.



Cembit paneler som kvistflunke

Cembit paneler kan anvendes som kvisteflunke. Der etableres min. 10 mm ventilationsåbning langs kanten. Alle skårne kanter skal forsegles med Cembit Kantforsegler før montering.

**Cembit Lysningsprofil, lodret (stor)**

Profilet fastgøres i afstandslisten med papsøm pr. 600 mm i min. 4 mm forborede huller. I sammenføjerlinger føres profiler mod hinanden og tilpasses.



Vedligeholdelse

Årligt eftersyn

Cembrit planker og Cembrit paneler i fibercement behøver stort set ingen vedligeholdelse for at bevare deres styrke, egenskaber og funktion. Påvirkninger fra omgivelserne, fx fra plantevækst, træer, buske mv. kan imidlertid have indflydelse på Cembrit plankers udseende og funktion, hvorfor et årligt eftersyn kan være en god idé. Et eftersyn af omgivelser, ventilationsåbninger, samlinger og fastgørelse sikrer Cembrit planker en lang levetid.

Rengøring

Ofte vil det være tilstrækkeligt at børste facaden med en blød børste et par gange om året for at fjerne spindelvæv og smuds.

Brug en almindelig svamp og vand evt. tilsat alm. opvaskemiddel én gang om året til at rengøre Cembrit planker og Cembrit paneler.

Begynd afvaskningen nedefra og efterskyl med rent vand. Det kan være hensigtsmæssigt at afprøve metoden på et mindre område og afvente resultatet, inden større områder afvaskes.

Højtryksrensning

Som udgangspunkt skal man undgå afrensning med højtryksrensere. Forkert brug af denne kan rive op i overfladen og dermed gøre produktet mere modtagelig overfor smudspåvirkninger. Højtryksrensning anbefales derfor ikke.

Mos og alger

Mos- og algevækst kan fjernes med de hertil beregnede gængse midler, der fåes i handlen. Efter afvaskning med vand af Cembrit planken påføres midlet efter fabrikantens anvisning. Det anbefales at påføre det valgte produkt, på et mindre område, for at teste om midlet påvirker pladens farve. Vælg kun produkter godkendt af Miljøstyrelsen.

Kalkudfældninger

Kalkudfældning er en naturligt forekommende, hvid, pulveragtig belægning, der kan opstå på cementbaserede bygningsmaterialer som fx fibercement. Det er resultatet af en proces, hvor fugt trækker saltkrystaller ud til overfladen, hvor de fordamper og efterlader et kalkholdig stof. Kalkudfældning sker når alle tre af følgende betingelser er til stede:

1. Vandopløselige salte er til stede i byggematerialet.
2. Der er nok fugt i væggen til at saltene går i opløsning.
3. Der er en sti, der leder de opløselige salte ud til overfladen.

Kalkudfældning kan også være et tegn på vandindtrængning bag facaden. Det er vigtigt at sikre tilstrækkelig ventilation - derfor efterses, at alle åbninger ikke er tildækkede, og at der ikke er vandindtrængning pga. forkert fastgørelse fx for mange søm/skruer eller for dyb montering af disse.

Nogle kalkudfældninger kan forsvinde naturligt med tiden. Men man kan også vælge at behandle det. Kalkudfældningen kan fjernes med hvid husholdningseddike og vand. I de fleste tilfælde er punkt 1-3 tilstrækkelig. Men ved kraftig kalkudfældning følges punkt 4.

For det bedste resultat følges denne fremgangsmåde:

1. Beskyt områder, der ikke skal renses. Skyl alle planter og vegetation omkring facaden med vand før og efter påføring af eddike/vandopløsning.
2. Fugt overflader, der skal rengøres med husholdningseddike og lad det virke i 10 minutter.
3. Skyl området grundigt med vand oppe fra og ned, og lad herefter området lufttørre.
4. Ved større grad af kalkudfældning, anvendes en 10 % eddikesyre (blandet i forholdet 1 del eddikesyre og 2 dele vand), der påføres med en bomuldsklud. Området kan skrubbes let med kluden. Må ikke skrubbes hårdt, da dette kan beskadige overfladen af det malede produkt. Efter 20 sekunder skylles efter med vand.

Maling

Cembrit planker og Cembrit paneler er malet fra fabrikken og primet på bagsiden. Når produkterne tilskæres, skal afskårne kanter forsegles med Cembrit Kantforsegler.

Anvend aldrig oliebaseret maling eller primere til Cembrit planker eller Cembrit paneler. Mal aldrig i direkte sollys og mal altid en 100 % ren og tør overflade ved mere end 10° C. Mal altid hele planker, da overgange ellers vil kunne ses efter tørring.

Ved montage med synlig bagside af Cembrit planker og Cembrit paneler, males bagsiden af produkterne for at undgå fugtopsugning.

Bemærk venligst at Cembrit Garanti bortfalder ved overflademaling af produktet.

Sikkerhed

Som for alle øvrige byggematerialer er sikkerhedsforholdene i forbindelse med bearbejdning af Cembrit produkter underlagt arbejdsmiljølovens bestemmelser.

Ved mekanisk påvirkning (skæring, slibning, boring) af Cembrit planker og Cembrit paneler frigives mineralsk støv, som indeholder kvartspartikler. Indånding af store mængder støv kan irritere luftvejene. Støvet kan ligeledes irritere øjne og/eller hud. Cembrit anbefaler derfor altid at iføre sig beskyttelsesudstyr og følge de gældende regler om personlige værnemidler (Fx beskyttelsesbriller, sikkerhedsdragt og åndedrætsmaske - mærket P2 eller P3). Sørg for tilstrækkelig udluftning ved tilskæring af facadeplader.

Nødvendige forholdsregler:

- Undgå at indånde støvet ved at bruge værktøj med støvfilter.
- Undgå at indånde støv ved at bære passende personligt sikkerhedsudstyr (sikkerhedsbriller, beskyttelsesdragt og støvmaske (P2)).
- Sørg for tilstrækkelig ventilation på arbejdsstedet
- Undgå kontakt med øjne og hud.

Manuel håndtering

Manuel håndtering af facade- og byggeplader tillades, hvis vægtgrænsen på 20 kg ikke overskrides, og hvor det vurderes umuligt eller u hensigtsmæssigt at anvende tekniske hjælpemidler. Tunge byrder, der ikke kan håndteres med tekniske hjælpemidler, kan eventuelt løftes af flere personer. Når flere løfter sammen, stiger risikoen for uventede u hensigtsmæssige løft. Derfor må den enkelte ikke løfte mere end ca. 14 kg (70 % af vægtgrænsen for et enkeltmandsløft).

Brug af tekniske hjælpemidler

Der er ingen begrænsning i pladeformat, når der anvendes egnede tekniske hjælpemidler. Der anvendes altid tekniske hjælpemidler, hvor det er muligt og hensigtsmæssigt.

Garanti

Garantibetingelser kan findes på cembrit.dk under "Værd at vide"

Bemærk

Informationerne i denne montagevejledning og anden vejledning ydet af Cembrit til Cembrits kunder om Cembrits produkter er baseret på Cembrits generelle erfaring og bedste viden. Men på grund af faktorer, der falder ud over Cembrits viden og kontrol, og som kan påvirke brugen af produkterne, ydes der ingen garanti på Cembrits produkter.

Cembrits politik forbedres løbende. Cembrit forbeholder sig derfor ret til at ændre specifikationer til enhver tid og uden varsel. Farver og teksturer kan variere alt efter lys og vejr. Desuden kan farver i denne brochure afvige fra de originale produktfarver.

Kontrollér venligst, at du har den seneste version af denne montagevejledning - se cembrit.dk/teknisk-data og kontrollér datoen på bagsiden med henblik på at sikre, at den foreliggende version er den seneste.



Index

A

Asbest

Er du i tvivl om dine nuværende produkter indeholder asbest, kan du kontakte vores tekniske afdeling på telefon 99 37 24 66.

Afslutning ved sokkel/over vindue

Gør brug af Cembrit Plank/Start Ventilationsprofil.

E

EPDM

Det anbefales, at der monteres EPDM bånd bag samlinger.

F

Farvekoder

På cembrit.dk kan du finde både RAL og NCS farvekoder på alle Cembrit planker i vores sortiment.

G

Galvanisk tærring

Ved anvendelse af umalet aluminium i forbindelse med fiberce-mentprodukter, kan overfladen oxidere.

M

Materiale

Alle Cembrit planker, paneler og trim produkter fremstilles af sand, vand, fibre samt cement. Produkterne har en hård og slidstærk overflade

N

Nedbrydning og reovering

Eternit® produceret før 1988 kan indeholde asbest, og skal behandles efter de gældende regler herfor. Gældende bekendtgørelser findes på at.dk/vejledninger/C-2-2.

S

Sikkerhed

Som for alle øvrige byggematerialer er sikkerhedsforholdene i forbindelse med bearbejdning (skæring, slibning, boring) af Cembrit planker, paneler og trim produkter underkastet arbejdsmiljølovens bestemmelser.

Skærestøv

Ved al bearbejdning af alle Cembrit planker og paneler produkter er det vigtigt straks at fjerne skrue-, bore- og skærestøv, da dette ellers kan "brænde" fast på pladerne.

Skruer

I kystnære områder er der risiko for rustdannelse på skruen.

T

Terræn

Der skal være min. 150 mm fra terræn til bunden af Cembrit planker og Cembrit paneler. Ved anvendelse af umalet aluminium i forbindelse med fiberce-mentprodukter, kan overfladen oxidere.

Tolerancer

Se: "Hvor går grænsen?" på https://www.tolerancer.dk/media/8199/toemrer_net.pdf

U

Udskiftning af beskadigede Cembrit planker

Beskadigede Cembrit planker kan udskiftes ved først at fjerne den beskadigede plank. Derefter løftes planken umiddelbart ovenover forsigtigt op, sådan at den nye plank kan monteres på plads. Planken sømmes fast gennem det overliggende bræt. Alternativt fjernes alle skift ovenover det beskadigede bræt, hvorefter disse genmonteres, når det beskadigede bræt er udskiftet.

V

Vedligeholdelse

Begroninger med mos, alger og lignende kan afvaskes med gængse midler mod grønne belægninger. Se i øvrigt blad 396 "Vedligeholdelse af Cembrit Facadebeklædning".

Vindlast

Vindtrykket er højere ved bygningens hjørner og kanter. Ved bygninger over 2 etager eller ved bygninger i særligt udsat terræn bør der foretages beregninger på vindsug.

CEMBRIT

Cembrit A/S
Gasværksvej 24, 1.
9000 Aalborg
Danmark

Tel. +45 99 37 22 22
info@cembrit.dk
cembrit.dk

En stærk partner

Cembrit er en af Danmarks førende leverandører af kvalitetsmaterialer til tag- og facadeløsninger. Med moderne produktionsfaciliteter hos vores søsterselskaber i flere europæiske lande og et bredt lokalt distributionsnet, er vi en attraktiv samarbejdspartner for både private og professionelle bygherrer. Hos Cembrit er vi stolte over at kunne tilbyde et bredt sortiment af produkter, der dækker næsten ethvert behov til tag eller facade. Cembrit rådgiver gerne i projekteringsfasen og undervejs i byggeriet og vores konsulenter møder dig gerne både på tegnestuen og byggepladsen. Alle produkter fra Cembrit er fremstillet af miljøvenlige materialer. Certificering af Cembrit produkter i henhold til ISO 9001, 14001 og OHSAS 18001 er en løbende proces og på cembrit.com ses den aktuelle status på certificeringer for hvert enkelt af vores produkter. Vores garanti er blandt markedets bedste.

Garanti

Cembrit planker og Cembrit paneler er omfattet af 15 års Cembrit Garanti.

Salg

Cembrit planker, Cembrit paneler og alt tilbehør forhandles over hele landet af trælast- og byggematerialeforretninger, som også giver gode råd og vejledning om produkternes anvendelse.

Nærmeste forhandler kan findes på cembrit.dk